




Dell Latitude 3340

Brugerhåndbog

Forordningsmodel: P47G
Forordningstype: P47G001



Bemærk, forsigtig og advarsel

-  **BEMÆRK: BEMÆRK!** angiver vigtige oplysninger om, hvordan du bruger computeren optimalt.
-  **FORSIGTIG: FORSIGTIG** angiver enten en mulig beskadigelse af hardware eller tab af data og oplyser dig om, hvordan du kan undgå dette problem.
-  **ADVARSEL: ADVARSEL!** angiver risiko for tingskade, personskade eller død.

Copyright © 2015 Dell Inc. Alle rettigheder forbeholdes. Dette produkt er beskyttet af amerikansk og international copyright og lovgivning om immateriel ejendom. Dell™ og Dell-logoet er varemærker tilhørende Dell Inc. i Amerikas Forenede Stater og/eller andre jurisdiktioner. Alle andre mærker og navne nævnt heri, kan være varemærker for deres respektive firmaer.

2016 -11

rev. A01

Indholdsfortegnelse

1 Sådan arbejder du med computeren.....	5
Før du udfører arbejde på computerens indvendige dele.....	5
Sådan slukker du computeren.....	6
Efter du har udført arbejde på computerens indvendige dele.....	6
2 Sådan fjernes og installeres komponenter.....	8
Anbefalet værktøj.....	8
Systemoversigt.....	8
Sådan fjernes SD-kortet (Secure Digital).....	10
Sådan Installeres SD-kortet (Secure Digital).....	10
Sådan fjernes batteriet.....	10
Sådan installeres batteriet.....	11
Sådan fjernes SIM-kortet (Subscriber Identity Module).....	11
Sådan installeres SIM-kortet.....	12
Sådan fjernes bunddækslet.....	12
Sådan installeres bunddækslet.....	13
Sådan fjernes hukommelsen.....	13
Sådan installeres hukommelsen.....	13
Sådan fjernes tastaturrammen.....	13
Sådan installeres tastaturrammen.....	14
Sådan fjernes tastaturet.....	14
Sådan installeres tastaturet.....	16
Sådan fjernes møntcellebatteriet.....	16
Sådan installeres møntcellebatteriet.....	17
Fjernelse af lydtilslutningskortet.....	17
Sådan Installeres lydtilslutningskortet.....	17
Sådan fjernes harddisken.....	17
Sådan installeres harddisken.....	18
Sådan fjernes højttalerne.....	18
Sådan installeres højttalerne.....	19
Sådan fjernes kort til trådløst lokalnetværk (Wireless Local Area Network – WLAN).....	20
Sådan installeres WLAN-kortet.....	20
Sådan fjernes kort til trådløst wide area network (Wireless Wide Area Network – WWAN).....	21
Sådan installeres WWAN-kortet.....	21
Sådan fjernes systemblæseren	22
Sådan installeres systemblæseren.....	23
Sådan fjernes kølelegemet.....	23
Sådan installeres kølelegemet.....	24
Sådan fjernes skærmmodulet	24
Sådan installeres skærmmodulet.....	26
Sådan fjernes systemkortet.....	26



Sådan installeres systemkortet.....	28
3 System Setup (Systeminstallation).....	29
Startrækkefølge.....	29
Navigationstaster.....	29
Indstillinger i System Setup (Systeminstallation).....	30
Sådan opdateres BIOS'en	37
System and Setup Password (System- og installationsadgangskode).....	38
Sådan tildeles Systemadgangskode og installationsadgangskode.....	38
Sådan slettes eller ændres en eksisterende System- og/eller installationsadgangskode.....	39
4 Diagnosticering.....	40
ePSA (Enhanced Pre-Boot System Assessment)-diagnosticering.....	40
Statusindikatorer for enhed.....	40
Indikatorer for batteristatus.....	41
5 Tekniske specifikationer.....	42
6 Kontakt Dell.....	47


Sådan arbejder du med computeren

Før du udfører arbejde på computerens indvendige dele

Følg nedenstående sikkerhedsretningslinjer for at beskytte computeren mod potentielle skader og af hensyn til din egen sikkerhed. Hvis intet andet er angivet bygger hver fremgangsmåde i dette dokument på følgende forudsætninger:


- Du har læst sikkerhedsoplysningerne, som fulgte med computeren.
- En komponent kan genmonteres eller – hvis købt separat – installeres ved at udføre fjernelsesproceduren i omvendt rækkefølge.

 **ADVARSEL:** Før du udfører arbejde på computerens indvendige dele, skal du læse de sikkerhedsoplysninger, der fulgte med computeren. Du kan finde yderligere oplysninger om best practices for sikkerhed på webstedet Regulatory Compliance på www.dell.com/regulatory_compliance

 **FORSIGTIG:** Mange reparationer kan kun udføres af en certificeret servicetekniker. Du bør kun udføre fejlfinding og enkle reparationer, hvis de er godkendt i produktokumentationen eller som er anvist af vores online- eller telefonbaserede service- og supportteam. Skader, der skyldes servicering, der ikke er godkendt af Dell, dækkes ikke af garantien. Læs og følg sikkerhedsinstruktionerne, der blev leveret sammen med produktet.

 **FORSIGTIG:** For at undgå elektrostatisk afladning bør du jorde dig selv ved hjælp af en jordingsrem eller ved jævnligt at røre ved en umalet metaloverflade (f.eks. et stik på computerens bagside).

 **FORSIGTIG:** Komponenter og kort skal behandles forsigtigt. Rør ikke ved kortenes komponenter eller kontaktområder. Hold et kort i kanterne eller i dets metalbeslag. Hold en komponent som f.eks. en processor ved dens kanter og ikke ved dens ben.

 **FORSIGTIG:** Når du frakobler et kabel, skal du tage fat i dets stik eller dets trækflig og ikke i selve kablet. Nogle kabler har stik med låsetappe. Hvis du frakobler et sådant kabel, bør du trykke på låsetappene, før du frakobler kablet. Når du trækker stik fra hinanden, skal du sikre at de flugter for at undgå at bøje stikkets ben. Du bør også sikre dig, at begge stik sidder rigtigt og flugter med hinanden, inden du sætter et kabel i.

 **BEMÆRK:** Computerens og visse komponenters farve kan afvige fra, hvad der vist i dette dokument.

Inden du udfører arbejde på computerens indvendige dele, skal du benytte følgende fremgangsmåde for at forebygge skader på computeren.

1. Sørg for, at arbejdsoverfladen er jævn og ren for at forhindre, at computerdækslet bliver ridset.
2. Sluk computeren (se Sådan slukkes computeren).
3. Hvis computeren er tilsluttet en dockingenhed (tildocked) som f.eks. den valgfrie Media Base eller Batteriskive, skal du fradocke den.



 **FORSIGTIG:** Frakobl, for at frakoble et netværkskabel, først kablet fra computeren, og frakobl det derefter fra netværksenheden.

4. Frakobl alle netværkskabler fra computeren.
5. Tag stikkene til computeren og alle tilsluttede enheder ud af stikkontakterne.
6. Luk skærmen og vend computeren om på et fladt arbejdsunderlag.

 **BEMÆRK:** For at undgå at beskadige bundkortet skal du fjerne det primære batteri, inden du servicerer computeren.

7. Fjern det primære batteri.
8. Vend computeren om igen.



9. Åbn skærmen.
10. Tryk på tænd/sluk-knappen for at jorde bundkortet.
 -  **FORSIGTIG: For at sikre dig imod elektriske stød skal du altid tage computeren ud af stikkontakten, før du åbner skærmen.**
 -  **FORSIGTIG: Inden du rører ved noget inde i computeren, skal du jorde dig selv ved at røre en umalet metaloverflade som f.eks. metallet på bagsiden af computeren. Fjern statisk elektricitet, som kan beskadige de interne komponenter, ved røre ved en umalet overflade løbende under arbejdet.**
11. Fjern alle installerede ExpressCards eller chipkort fra deres stik.

Sådan slukker du computeren


 **FORSIGTIG: For at undgå datatab bør du gemme og lukke alle åbne filer og lukke alle åbne programmer, inden du slukker computeren.**

1. Sådan lukker du operativsystemet:

· I Windows 8.1:

– Sådan anvendes en berøringsaktiveret enhed:

a. Stryg ind fra skærmens højre kant, åbner menuen Amuletter og vælg **Indstillinger**.

b. Vælg  og vælg derefter **Luk computeren**.

eller

* På startskærmen, berør  og vælg derefter **Luk computeren**.

– Sådan anvendes en mus:

a. Peg på skærmens øverste hjørne og klik på **Indstillinger**.

b. Klik på  og vælg **Luk computeren**.

eller

* På startskærmen, klik på  og vælg derefter **Luk computeren**.

· I Windows 7:

1. Klik på **Start** .

2. Klik på **Luk computeren**.

eller

1. Klik på **Start** .

2. Klik på pilen i nederste højre hjørne i **Start** menuen som vist nedenfor, og klik derefter på **Luk computeren**.



2. Sørg for, at computeren og alle tilsluttede enheder er slukket. Hvis computeren og de tilsluttede enheder ikke blev slukket automatisk, da du lukkede operativsystemet, skal du trykke på tænd/sluk-knappen i 6 sekunder for at slukke dem.

Efter du har udført arbejde på computerens indvendige dele

Når du har udført eventuelle genmonteringer, skal du sikre dig, at alle eksterne enheder, kort og kabler er tilsluttet, inden du tænder computeren.

 **FORSIGTIG: For at undgå beskadigelse af computeren, må du kun bruge det batteri, der er beregnet til denne specifikke Dell-computer. Anvend ikke batterier beregnet til andre Dell-computere.**

1. Tilslut alle eksterne enheder f.eks. portreplikator, batterskive eller mediebase og genmonter alle kort, f.eks. ExpressCard.
2. Tilslut telefon- eller netværkskabler til computeren.

 **FORSIGTIG: For at tilslutte et netværkskabel skal du først sætte det i netværksenheden og derefter sætte det i computeren.**

3. Genmonter batteriet.
4. Tilslut computeren og alle tilsluttede enheder til deres stikkontakter.
5. Tænd computeren

Sådan fjernes og installeres komponenter

Dette afsnit har detaljerede oplysninger om, hvordan computerens komponenter fjernes eller installeres.

Anbefalet værktøj

Procedurene i dette dokument kræver eventuelt følgende værktøj:

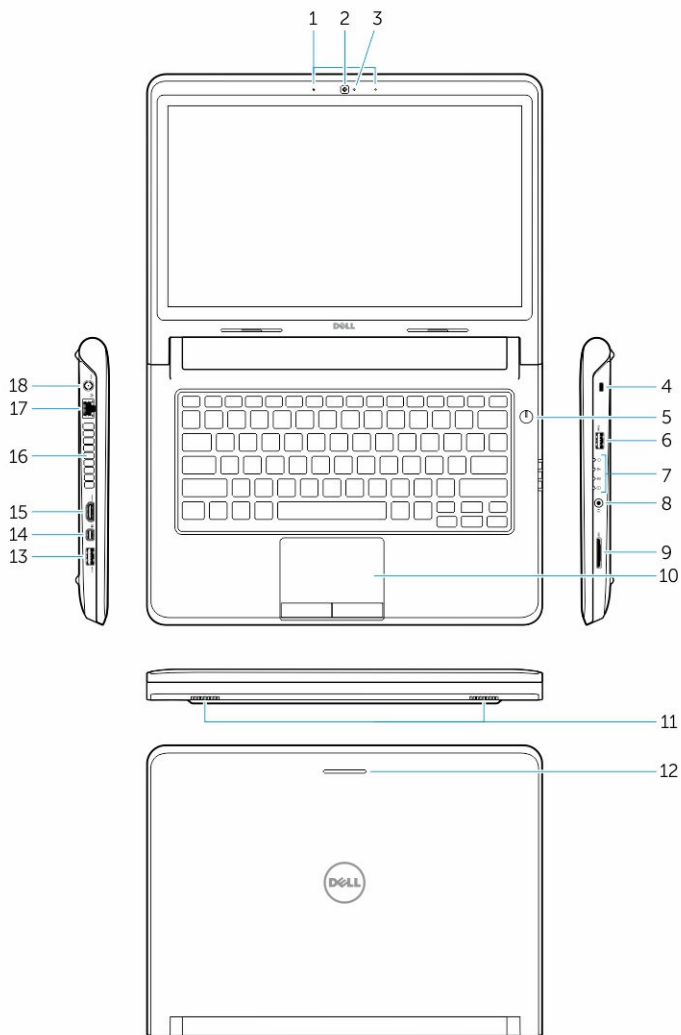
- Lille, almindelig skruetrækker
- #0 Philips-skruetrækker
- #1 Philips-skruetrækker
- En lille plastiksyl

Systemoversigt



Figur 1. Sæt forfra

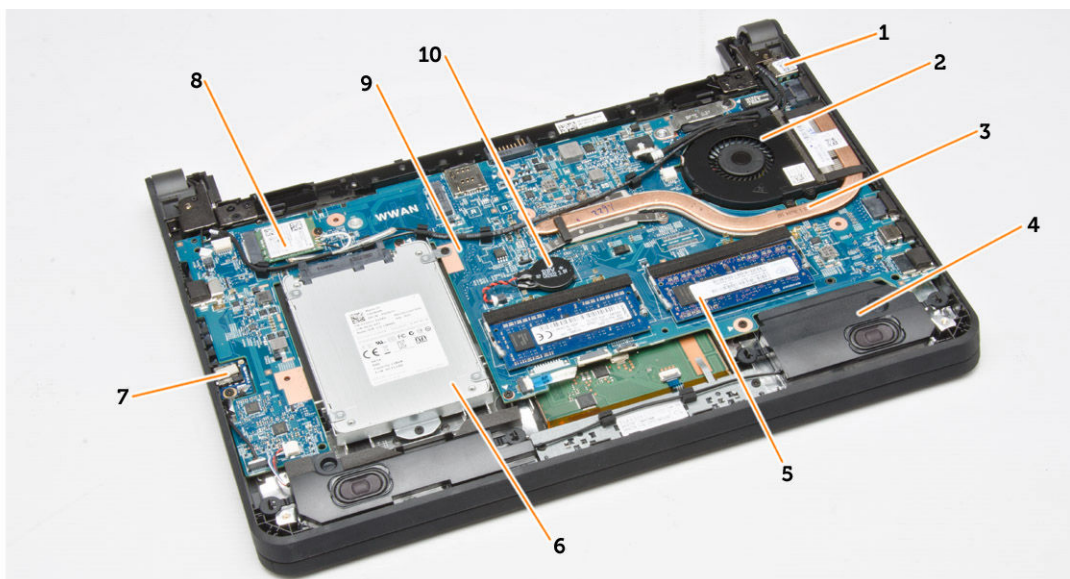
- | | | | |
|----|---------------|----|----------|
| 1. | skærm | 2. | tastatur |
| 3. | tastaturramme | | |



Figur 2. Funktioner

1. mikrofoner
2. kamera
3. statusindikator for kamera
4. åbning til sikkerhedskabel
5. tænd/sluk-knap
6. USB 3.0-stik
7. statuslamper
8. lydстик
9. hukommelseskortlæser
10. berøringsplade
11. højttalere
12. indikator for netværksstatus
13. USB 3.0-stik med PowerShare
14. mini DisplayPort-stik
15. HDMI-stik
16. ventilationshuller
17. netværksstik

18. strømstik



Figur 3. Set indefra – Bagside

- | | |
|------------------------|----------------------|
| 1. strømstik | 2. systemblæser |
| 3. kølelegeme | 4. højttaler |
| 5. hukommelsesmodul | 6. harddisk |
| 7. lydtilslutningskort | 8. WLAN-kort |
| 9. systemkort | 10. møntcellebatteri |

Sådan fjernes SD-kortet (Secure Digital)

1. Følg procedurerne i *Før du udfører arbejde på computerens indvendige dele*.
2. Tryk ind på SD-kortet for at frigøre det fra computeren.



3. Skub SD-kortet ud af computeren.

Sådan Installeres SD-kortet (Secure Digital)

1. Skub SD-kortet ind i dets stik og tryk ned indtil det klikker på plads.
2. Følg procedurerne i *Efter du har udført arbejde på computerens indvendige dele*.

Sådan fjernes batteriet

1. Følg procedurerne i *Før du udfører arbejde på computeren*.
2. Skub skydelåsene til side til ulåst position, og træk i batteriet for at fjerne det fra computeren.



Sådan installeres batteriet

⚠ FORSIGTIG: Sørg for, at begge sider af batteriet er rettet ind efter batteriåbningen. Hvis batteriet ikke er rettet korrekt ind, kan batteriet og batterilåsene blive beskadiget. Brug ikke tvang når batteriet indsættes i batteriåbningen.

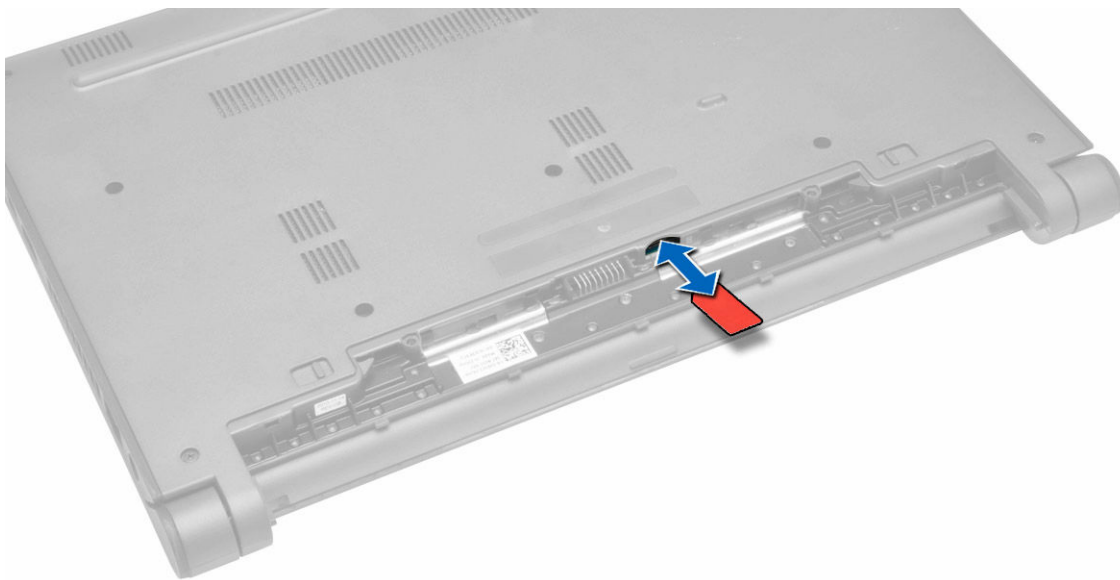
1. Ret begge sider af batteriet ind med batteriåbningen.
2. Skub batteriet ind i åbningen, indtil det klikker på plads.

✍ BEMÆRK: Hvis batteriet ikke sidder korrekt, genmonter det.

3. Følg proceduren i [Efter du har udført arbejde på computerens indvendige dele](#).

Sådan fjernes SIM-kortet (Subscriber Identity Module)

1. Følg procedurerne i *Før du udfører arbejde på computeren*.
2. Fjern batteriet.
3. Tryk ind for at udløse SIM-kortet, og træk det ud for at fjerne det fra computeren.

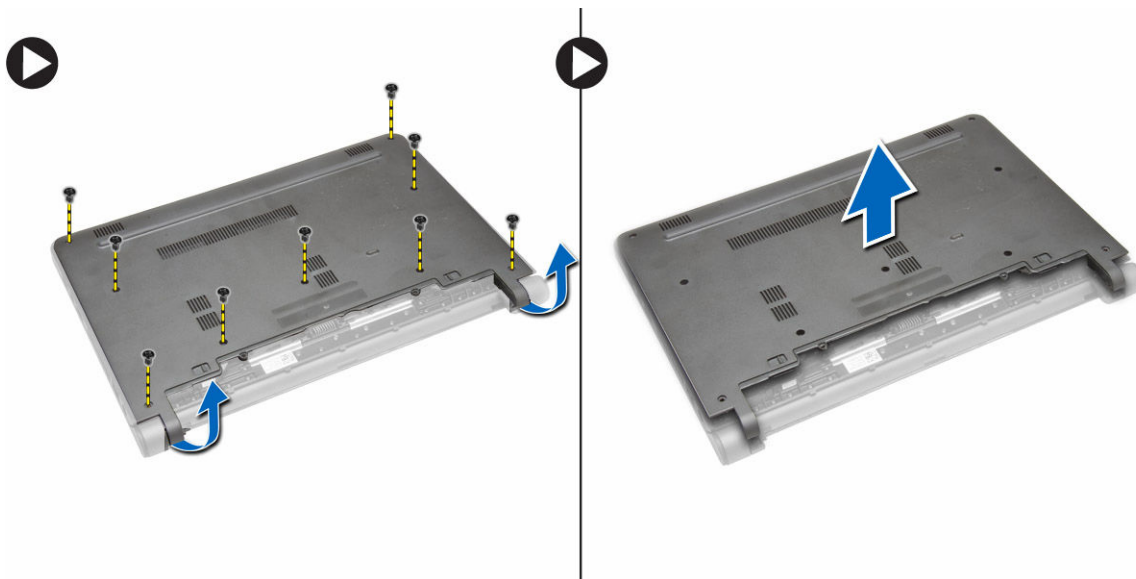


Sådan installeres SIM-kortet

1. Indsæt SIM-kortet i dets slot i computeren og tryk på det til det klikker på plads.
2. Installer batteriet.
3. Følg procedurerne i *Efter du har udført arbejde på computerens indvendige dele*.

Sådan fjernes bunddækslet

1. Følg procedurerne i *Før du udfører arbejde på computeren*.
2. Fjern batteriet.
3. Udfør følgende trin for at fjerne bunddækslet fra computeren:
 - a. Fjern skrueerne, der fastgør bunddækslet til computeren.
 - b. Lirk i bunddækslets kanter, og fjern bunddækslet fra computeren.

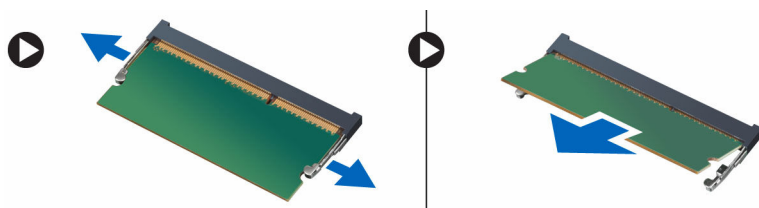


Sådan installeres bunddækslet

1. Juster kanterne på bunddækslet ind så det matcher computeren, og tryk på det til det klikker på plads.
2. Spænd skrueerne for at fastgøre bunddækslet til computeren.
3. Installer batteriet.
4. Følg procedurerne i *Efter du har udført arbejde på computerens indvendige dele*.

Sådan fjernes hukommelsen

1. Følg procedurerne i *Før du udfører arbejde på computeren*.
2. Fjern:
 - a. batteri
 - b. bunddæksel
3. Gennemfør følgende trin for at fjerne hukommelsesmodulet/hukommelsesmodulerne fra computeren:
 - a. Lirk fastspændingsklemmerne væk fra hukommelsesmodulet indtil hukommelsesmodulet popper op.
 - b. Fjern hukommelsesmodulet/hukommelsesmodulerne fra computeren.

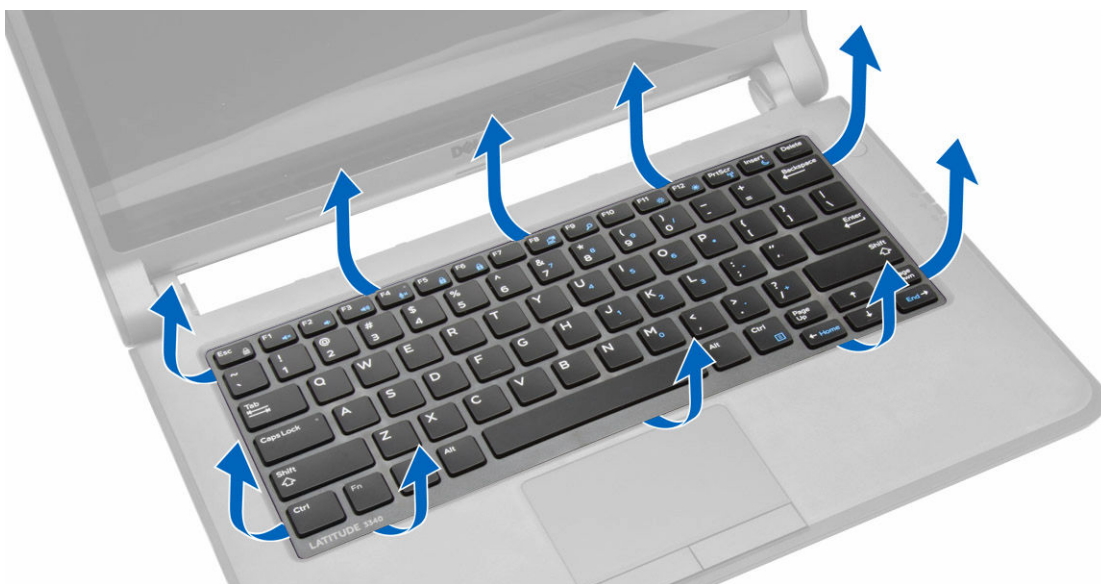


Sådan installeres hukommelsen

1. Isæt hukommelseskortet i hukommelsesindgangen og tryk, til hukommelsesmodulet klikker ind i sin plads.
2. Installer:
 - a. bunddæksel
 - b. batteri
3. Følg procedurerne i *Efter du har udført arbejde på computerens indvendige dele*.

Sådan fjernes tastaturrammen

1. Følg procedurerne i *Før du udfører arbejde på computerens indvendige dele*.
2. Lirk tastaturrammen op, startende fra bunden, og arbejd dig rundt om den øverste kant.



3. Fjern tastaturrammen fra computeren.



Sådan installeres tastaturrammen

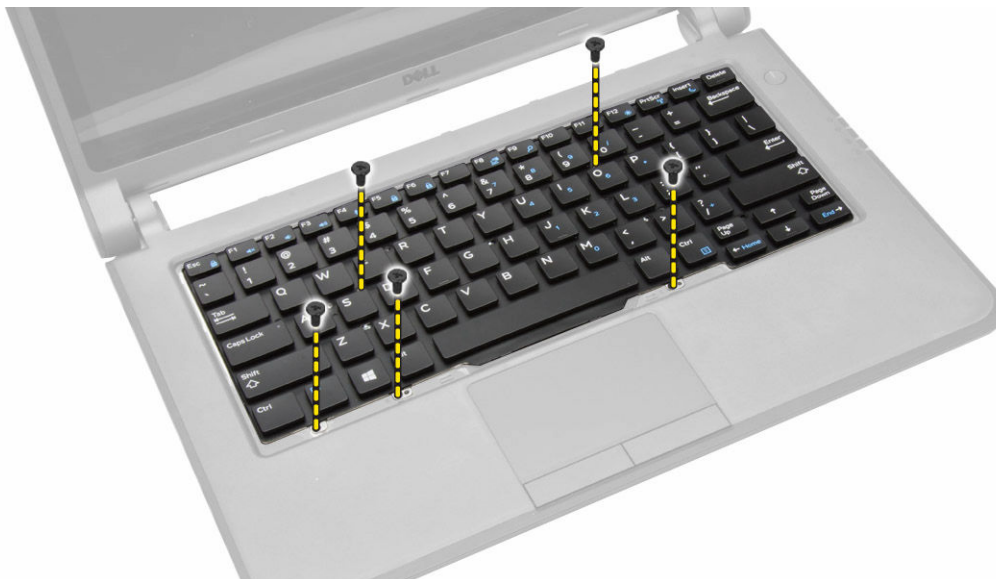
1. Ret tastaturrammen ind på dens plads.
2. Tryk langs tastaturrammens sider, indtil den klikker på plads.
3. Følg procedurerne i *Efter du har udført arbejde på computerens indvendige dele*.

 **BEMÆRK:** Du skal måske også trykke på midten af tastaturrammen for at sikre, at tastaturrammen er på plads.

Sådan fjernes tastaturet

1. Følg procedurerne i *Før du udfører arbejde på computeren*.
2. Fjern:
 - a. batteri
 - b. tastaturramme

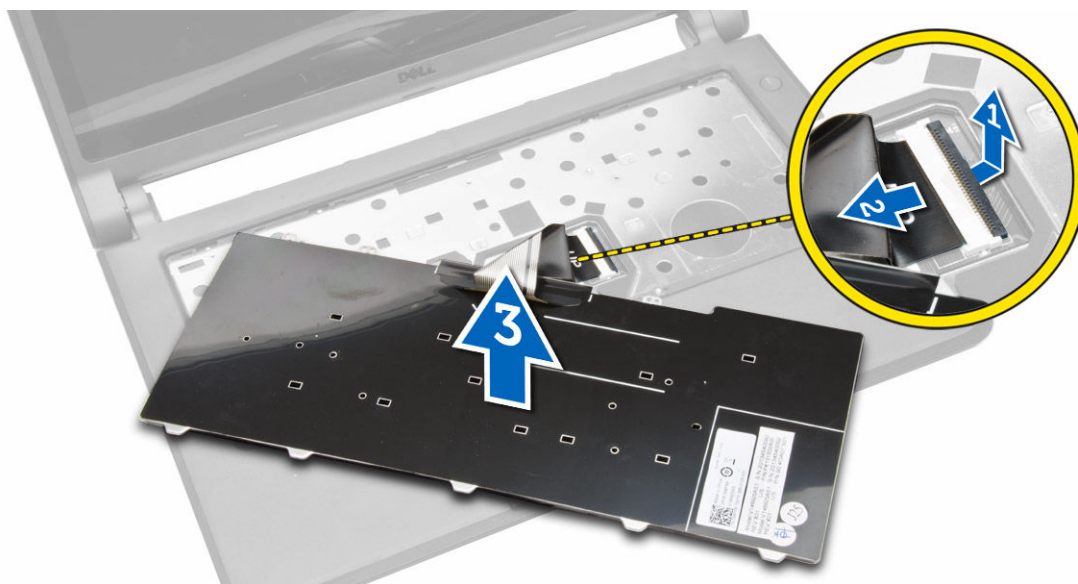
3. Fjern skruerne, der fastgør tastaturet til computeren.



4. Træk ned [1] og løft op [2] i tastaturet for at få adgang tastaturkablet.



5. Vend tastaturet og frakobl tastaturkablet fra dets stik, og fjern så tastaturet fra computeren.

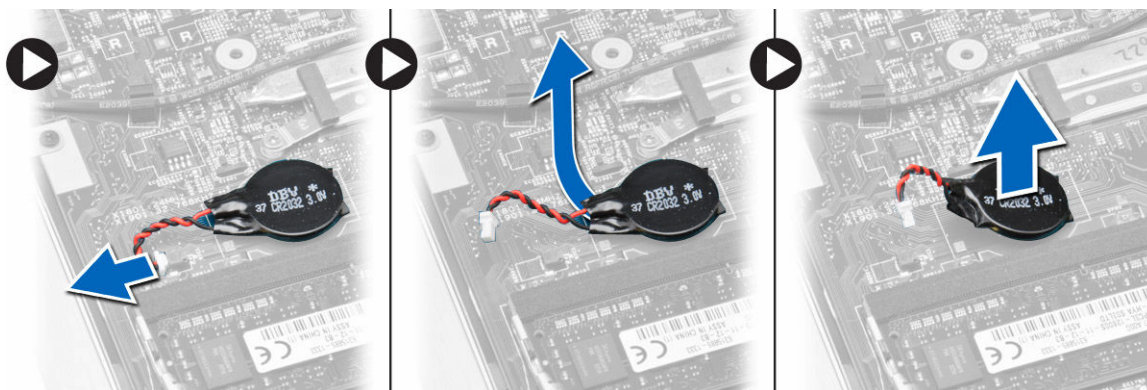


Sådan installeres tastaturet

1. Tilslut tastaturkablet til dets stik i computeren.
2. Vend tastaturet og monter det på dets plads.
3. Stram skruerne for at fastgøre tastaturet til computeren.
4. Installer:
 - a. tastaturramme
 - b. batteri
5. Følg procedurerne i *Efter du har udført arbejde på computerens indvendige dele.*

Sådan fjernes møntcellebatteriet

1. Følg procedurerne i *Før du udfører arbejde på computeren.*
2. Fjern:
 - a. batteri
 - b. bunddæksel
3. Udfør følgende trin for at fjerne møntcellebatteriet:
 - a. Frakobl møntcellebatteriets kabel fra systemkortet.
 - b. Træk møntcellebatteriets væk fra klæbestoffet under systemkortet.
 - c. Fjern møntcellebatteriet fra systemkortet.

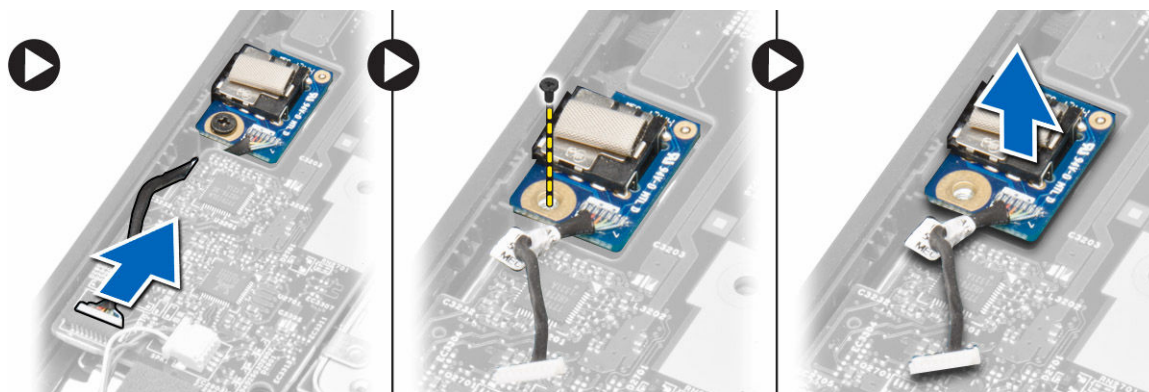


Sådan installeres møntcellebatteriet

1. Tilslut møntcellebatteriets kabel til systemkortet.
2. Sæt møntcellebatteriet på klæbestoffet på systemkortet.
3. Installer:
 - a. bunddæksel
 - b. batteri
4. Følg procedurerne i *Efter du har udført arbejde på computerens indvendige dele.*

Fjernelse af lydtilslutningskortet

1. Følg procedurerne i *Før du udfører arbejde på computeren.*
2. Fjern:
 - a. batteri
 - b. bunddæksel
3. Udfør følgende trin for at fjerne lydtilslutningskortet fra computeren:
 - a. Frakobl lydtilslutningskortets kabel fra systemkortet.
 - b. Fjern skruen, der fastgør lydtilslutningskortet til computeren.
 - c. Løft og fjern lydtilslutningskortet fra computeren.



Sådan Installeres lydtilslutningskortet

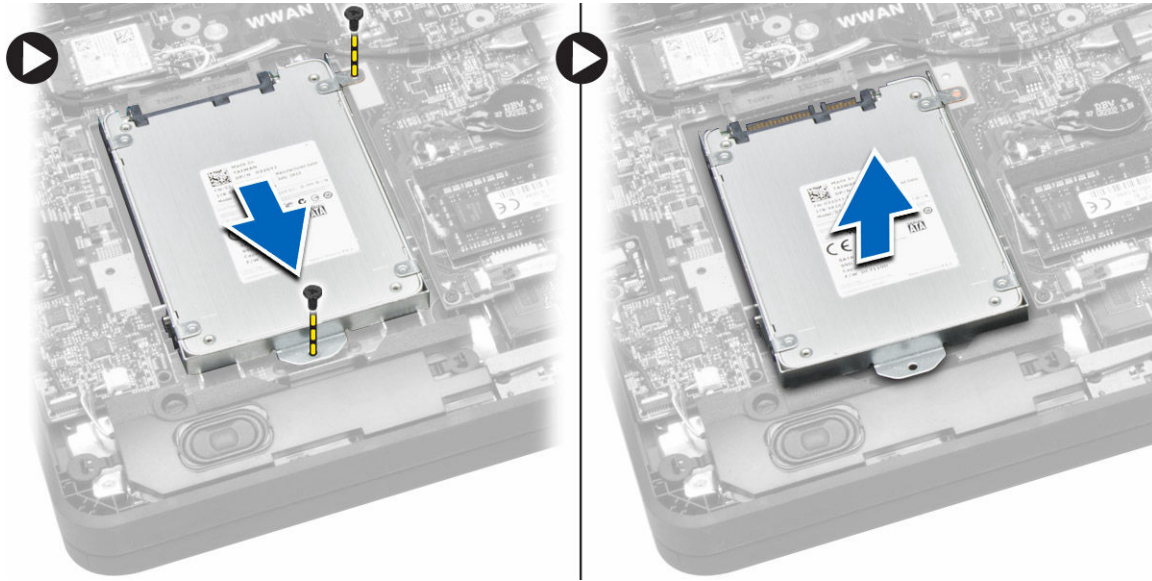
1. Anbring lydtilslutningskortet i dets slot i computeren.
2. Stram skruen for at fastgøre lydtilslutningskortet til computeren.
3. Tilslut lydtilslutningskortets kabel til systemkortet.
4. Installer:
 - a. bunddæksel
 - b. batteri
5. Følg procedurerne i *Efter du har udført arbejde på computerens indvendige dele.*

Sådan fjernes harddisken

1. Følg procedurerne i *Før du udfører arbejde på computeren.*
2. Fjern:
 - a. batteri
 - b. bunddæksel
3. Udfør følgende trin for at fjerne harddisken fra computeren:



- a. Fjern skruerne der fastgør harddisken til computeren. Træk i harddisken for at frigøre den fra dens stik på systemkortet.
- b. Løft og udtag harddisken fra computeren.

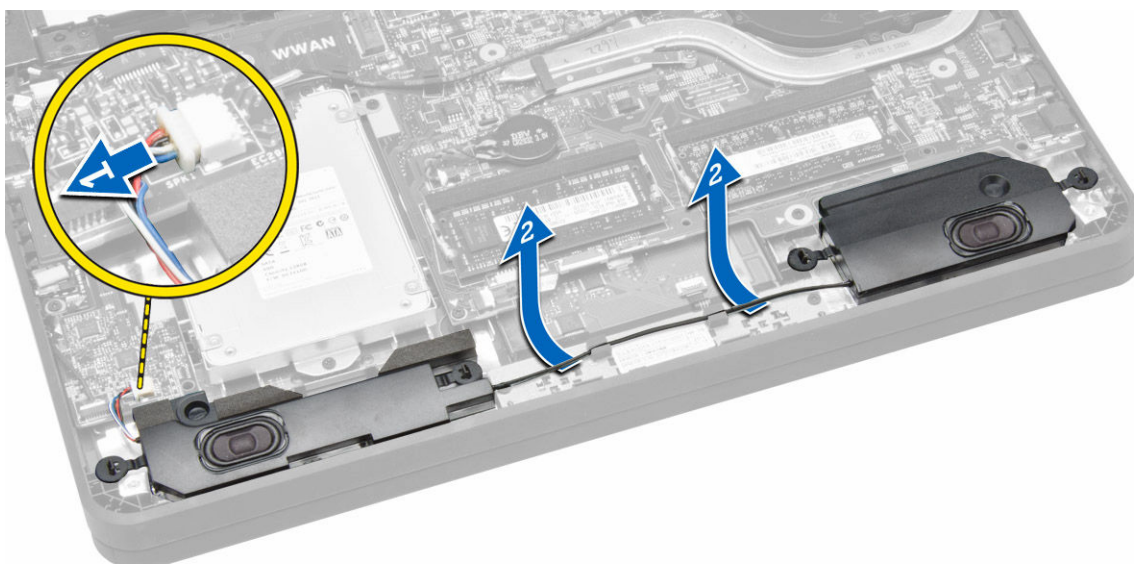


Sådan installeres harddisken

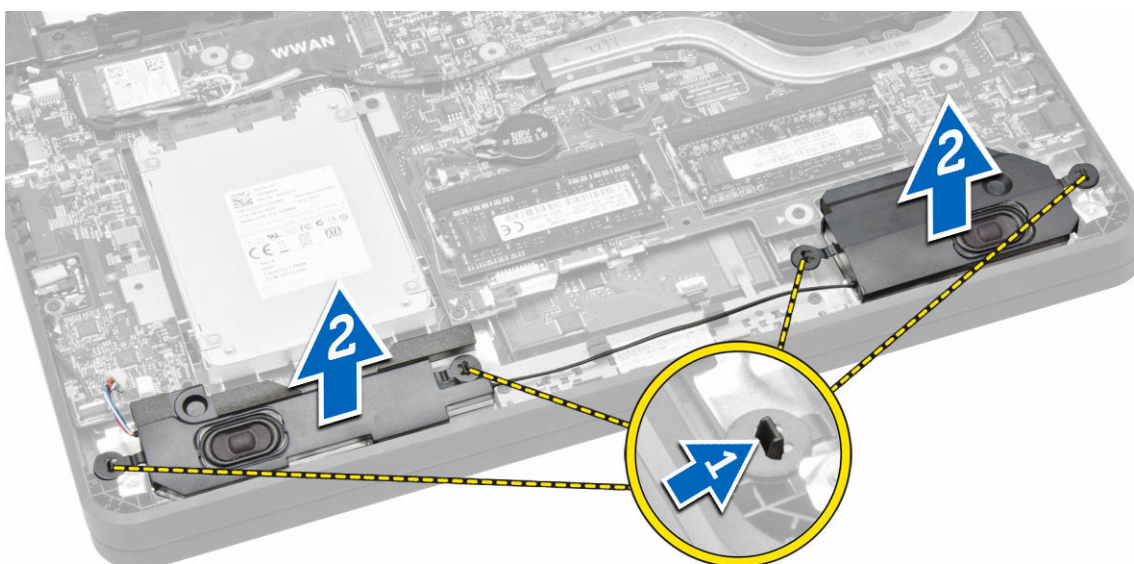
1. Anbring harddisken i dens bås i computeren.
2. Skub harddisken ind i dens stik på systemkortet.
3. Stram skruerne for at fastgøre harddisken til computeren.
4. Installer:
 - a. bunddæksel
 - b. batteri
5. Følg procedurerne i *Efter du har udført arbejde på computerens indvendige dele*.

Sådan fjernes højttalerne

1. Følg procedurerne i *Før du udfører arbejde på computeren*.
2. Fjern:
 - a. batteri
 - b. bunddæksel
3. Frakobl højttalerkablerne fra systemkortet [1]. Frigør højttalerkablerne fra deres ledningskanaler i computeren [2].



4. Løsn højttalertappene fra holderne i computeren [1]. Løft højttalerne ud af computeren [2].



Sådan installeres højttalerne

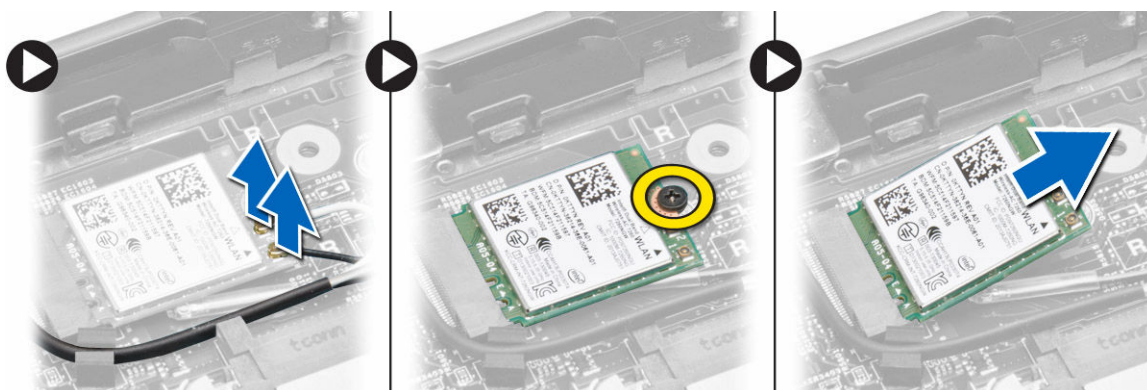
1. Genanbring højttalerne på deres pladser og før kablet igennem kanalerne.
2. Tryk højttalerne ned til tappene på højttalerne klikker på plads i holderne på computeren.
3. Tilslut højttalerkablet til bundkortet.
4. Installer:
 - a. bunddæksel
 - b. batteri
5. Følg procedurerne i *Efter du har udført arbejde på computerens indvendige dele.*

Sådan fjernes kort til trådløst lokalnetværk (Wireless Local Area Network – WLAN)

1. Følg procedurerne i *Før du udfører arbejde på computeren*.
2. Fjern:
 - a. batteri
 - b. bunddæksel
3. Fjern klæbetapen der fastholder antennekablerne på WLAN-kortet.



4. Udfør følgende trin for at fjerne WLAN-kortet:
 - a. Frakobl antennekablerne fra WLAN-kortet.
 - b. Fjern skruen, der fastgør WLAN kortet til computeren.
 - c. Fjern WLAN-kortet fra computeren.

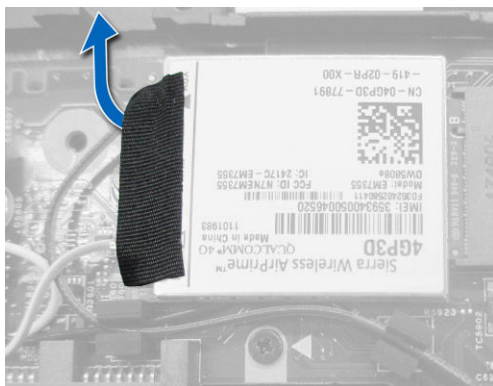


Sådan installeres WLAN-kortet

1. Indsæt WLAN-kortet i dets stik i computeren.
2. Tryk ned på WLAN-kortet og stram skruen for at fastgøre WLAN-kortet til computeren.
3. Tilslut antennekablerne til deres respektive stik, som det er markeret på WLAN-kortet.
4. Påsæt/lim klæbetapen for at fastgøre antennekablerne på WLAN-kortet.
5. Installer:
 - a. bunddæksel
 - b. batteri
6. Følg procedurerne i *Efter du har udført arbejde på computerens indvendige dele*.

Sådan fjernes kort til trådløst wide area network (Wireless Wide Area Network – WWAN)

1. Følg procedurerne i *Før du udfører arbejde på computeren*.
2. Fjern:
 - a. batteri
 - b. bunddæksel
3. Fjern klæbetapen der fastholder antennekablerne på WWAN-kortet.



4. Udfør følgende trin for at fjerne WWAN-kortet:
 - a. Fjern antennekablerne fra WWAN-kortet.
 - b. Fjern skruen, der fastgør WWAN-kortet til computeren.
 - c. Fjern WWAN-kortet fra computeren.



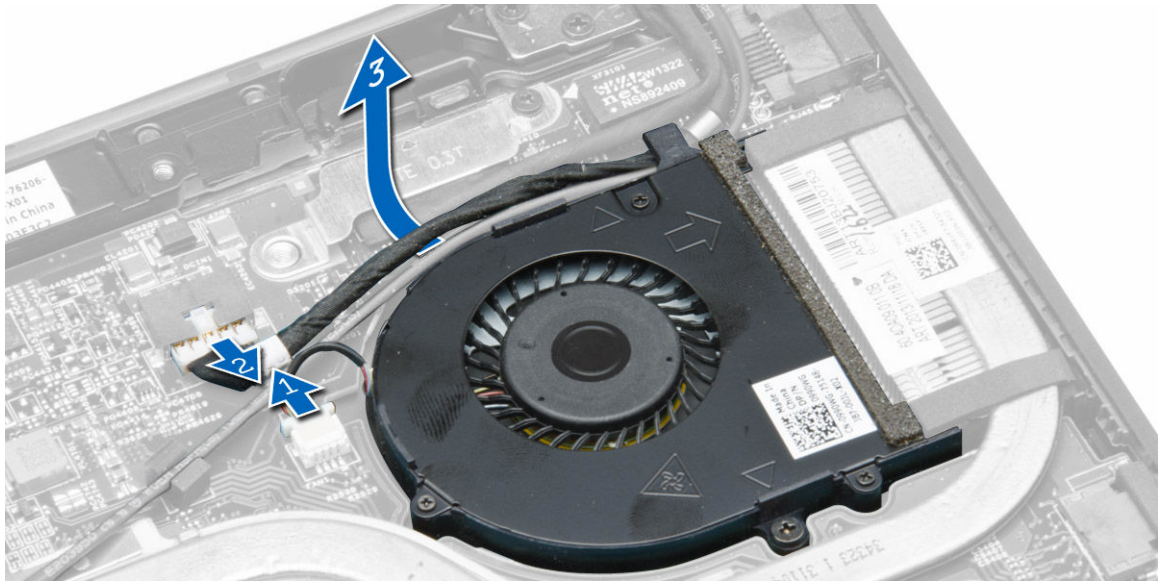
Sådan installeres WWAN-kortet

1. Indsæt WWAN-kortet i dets stik i computeren.
2. Tryk ned på WWAN-kortet og stram skruen for at fastgøre WWAN-kortet til computeren.
3. Tilslut antennekablerne til deres respektive stik markeret på WWAN-kortet.
4. Påsæt/lim klæbetapen for at fastgøre antennekablerne på WWAN-kortet.
5. Installer:
 - a. bunddæksel
 - b. batteri
6. Følg procedurerne i *Efter du har udført arbejde på computerens indvendige dele*.

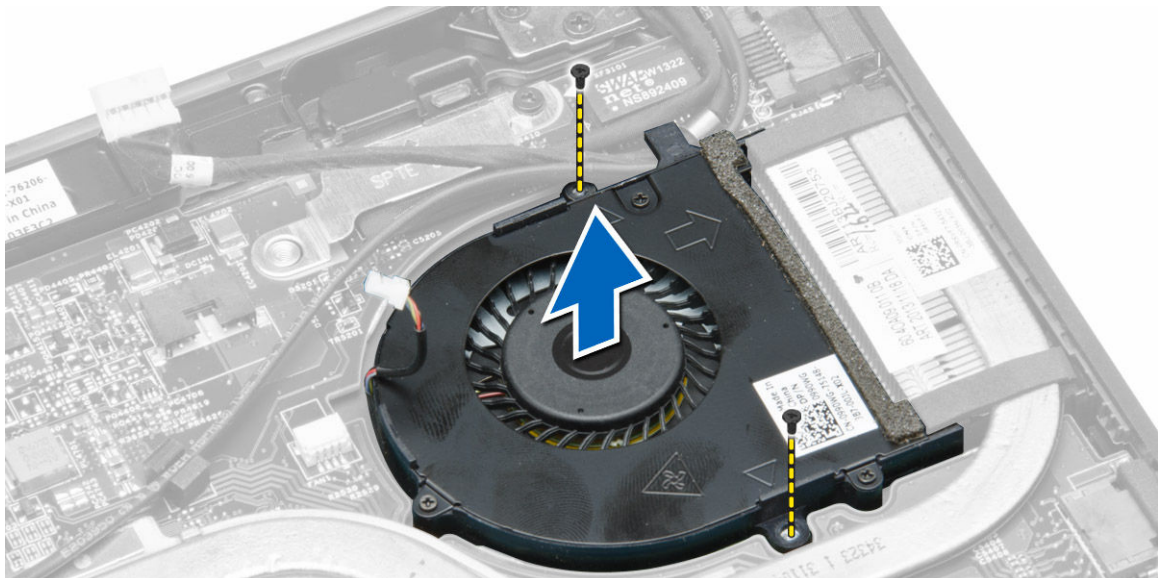
Sådan fjernes systemblæseren

1. Følg procedurerne i *Før du udfører arbejde på computerens indvendige dele*.
2. Fjern:
 - a. bunddæksel
 - b. batteri
3. Udfør følgende trin for at fjerne systemblæseren:
 - a. Frakobl systemblæserkablet [1] og strømkablet [2] fra systemkortet.
 - b. Frigør strømkablet fra dets holder for at få adgang til blæserens skrue [3].

 **BEMÆRK:** Det er valgfrit om man ønsker af frakoble strømkablet. Det anbefales at frakoble strømkablet, da det derved er nemmere at fjerne systemblæseren.



- c. Fjern skrueerne, der fastgør systemblæseren til computeren. Løft systemblæseren væk fra computeren.

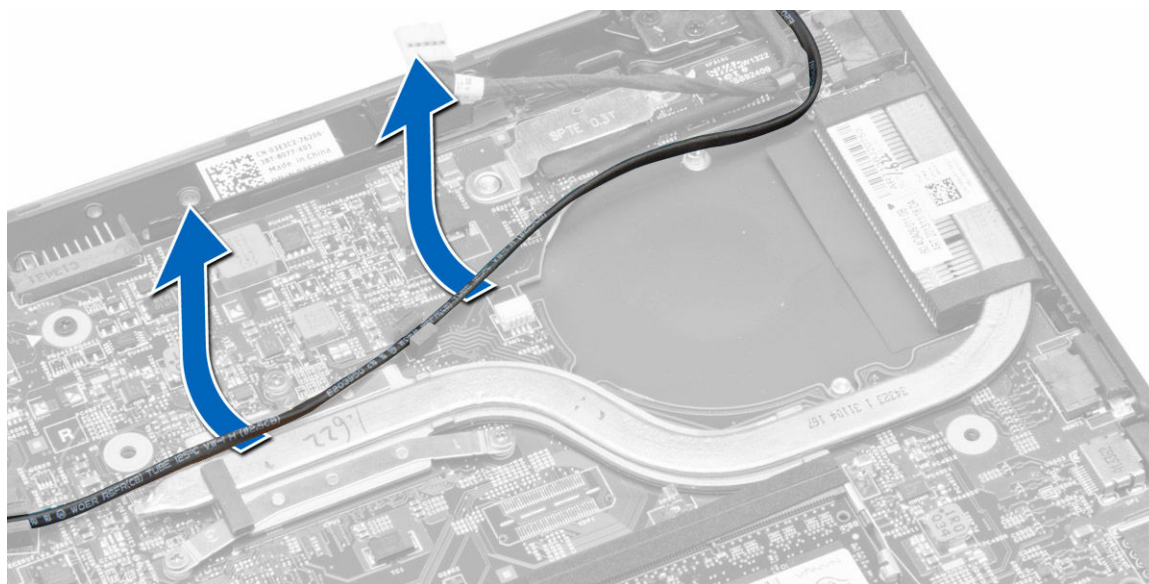


Sådan installeres systemblæseren

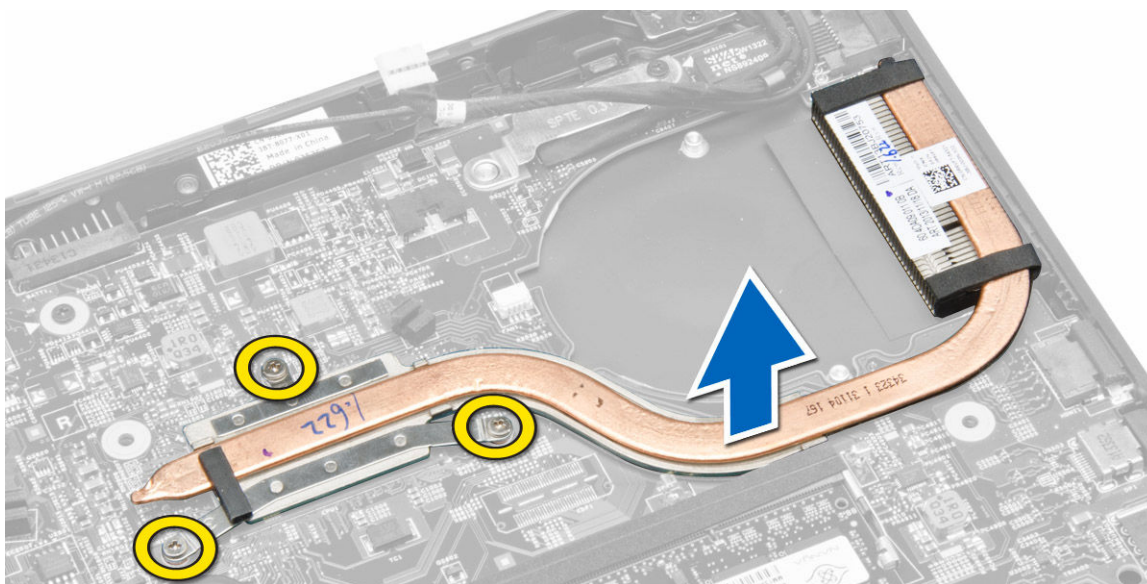
1. Udfør følgende trin for at installere systemblæseren:
 - a. Anbring systemblæseren i dens slot i computeren.
 - b. Tilslut systemblæserkablet og strømkablet til systemkortet.
 - c. Spænd skruerne for at fastgøre systemblæseren til computeren.
 - d. Før strømkablet frem til dets holder i computeren.
2. Installer:
 - a. batteri
 - b. bunddæksel
3. Følg procedurerne i *Efter du har udført arbejde på computerens indvendige dele.*

Sådan fjernes kølelegemet

1. Følg procedurerne i *Før du udfører arbejde på computerens indvendige dele.*
2. Fjern:
 - a. batteri
 - b. bunddæksel
 - c. systemblæser
3. Frigør WLAN-antennekablerne fra deres kanaler på systemkortet.



4. Løsn monteringskruerne, der fastgør kølelegemet til computeren, og fjern kølelegemet fra computeren.

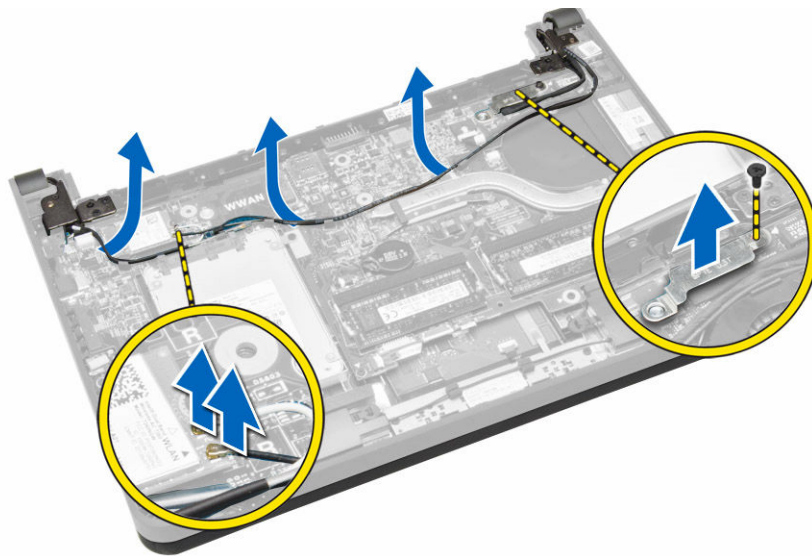


Sådan installeres kølelegemet

1. Placer kølelegemet i computeren.
2. Stram fastgørelsesskruerne for af fastgøre kølelegemet til systemkortet.
3. Før WLAN-antennekablerne igennem deres kanaler på systemkortet.
4. Installer:
 - a. systemblæser
 - b. bunddæksel
 - c. batteri
5. Følg procedurerne i *Efter du har udført arbejde på computerens indvendige dele.*

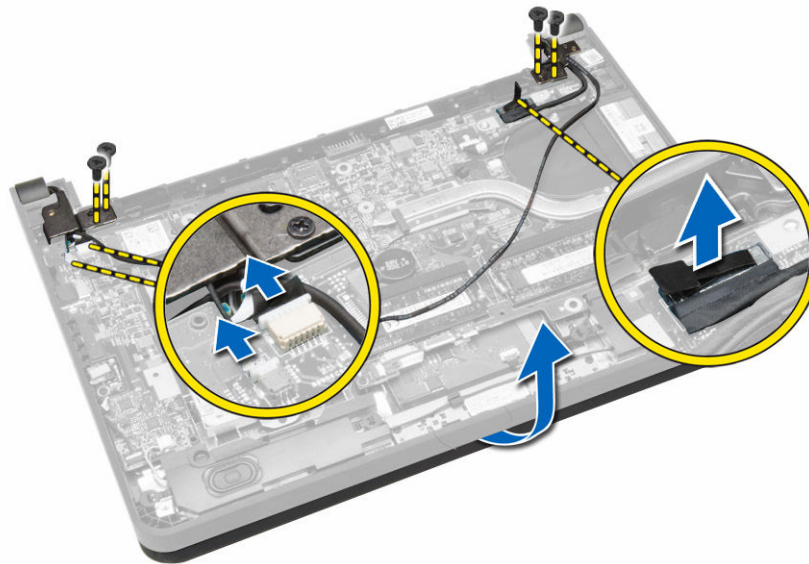
Sådan fjernes skærmmodulet

1. Følg procedurerne i *Før du udfører arbejde på computerens indvendige dele.*
2. Fjern:
 - a. batteri
 - b. bunddæksel
3. Udfør følgende trin:
 - a. Frakobl antennekablerne fra WLAN-kortet. Frigør antennekablerne fra WLAN-kortet.
 - b. Fjern skruen der fastholder beslaget over skærmkablet og fjern beslaget.
 - c. Frakobl skærmkablet fra bundkortet.



4. Udfør følgende trin:
- Frakobl berøringspanelet, netværksstik og skærnkabler.
 - Fjern skruerne, der fastgør skærmhængslerne til håndfladestøtten.
 - Løft håndfladestøtten væk fra skærmmodulet.

 **FORSIGTIG: Løft håndfladestøtten langsomt for at undgå at ødelægge skærmmodulet.**



5. Træk håndfladestøtten væk for at frigøre skærmmodulet.



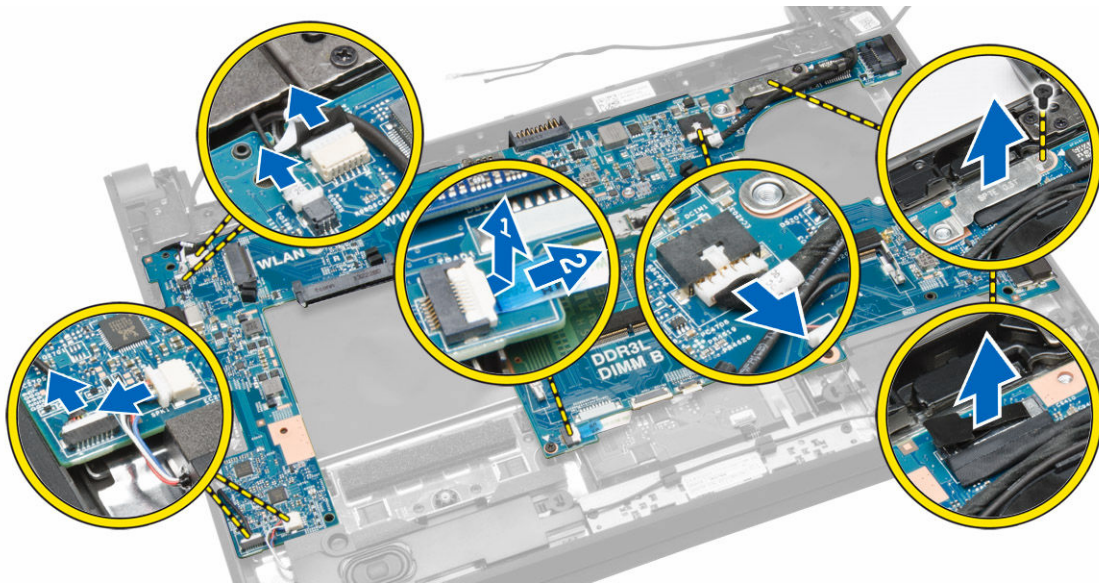
Sådan installeres skærmmodulet

1. Ret håndfladestøtten ind med skærmmodulet.
2. Spænd skruerne, der fastgør skærmhængslerne til håndfladestøtten.
3. Tilslut følgende kabler:
 - a. berøringspanel
 - b. netværksstik
 - c. skærm
4. Juster beslaget ind over skærmkablet og spænd skruerne der fastgør beslaget til computeren.
5. Tilslut antennekablerne til WLAN-kortet og før kablerne igennem deres kanaler i computeren.
6. Installer:
 - a. batteri
 - b. bunddæksel
7. Følg procedurerne i *Efter du har udført arbejde på computerens indvendige dele.*

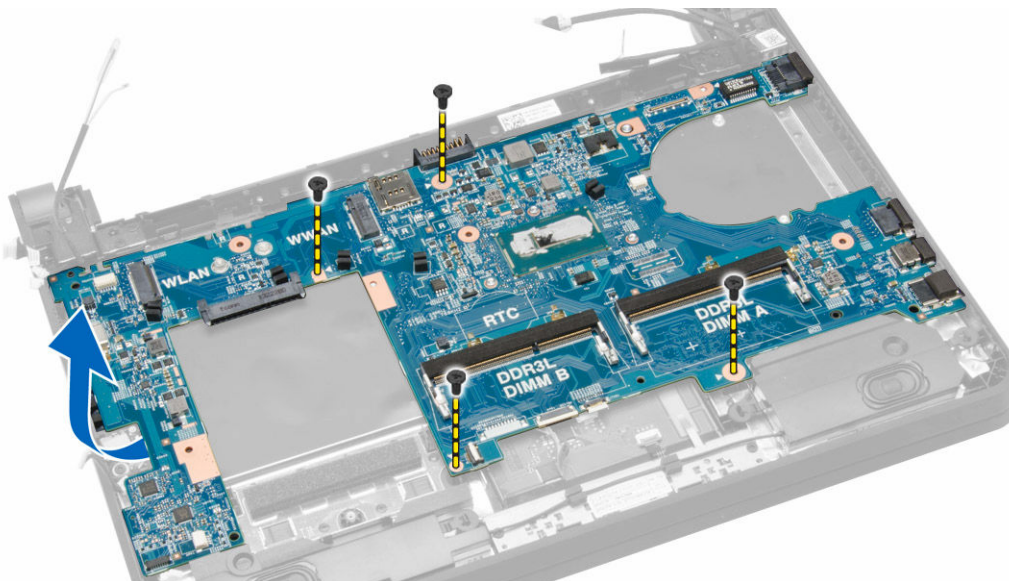
Sådan fjernes systemkortet

1. Følg procedurerne i *Før du udfører arbejde på computeren.*
2. Fjern:
 - a. SD-kort
 - b. batteri
 - c. SIM-kort
 - d. bunddæksel
 - e. hukommelse
 - f. tastaturramme
 - g. tastatur
 - h. møntcellebatteri
 - i. lydtilslutningskort
 - j. harddisk
 - k. WLAN-kort
 - l. WWAN-kort
 - m. systemblæser
 - n. kølelegeme

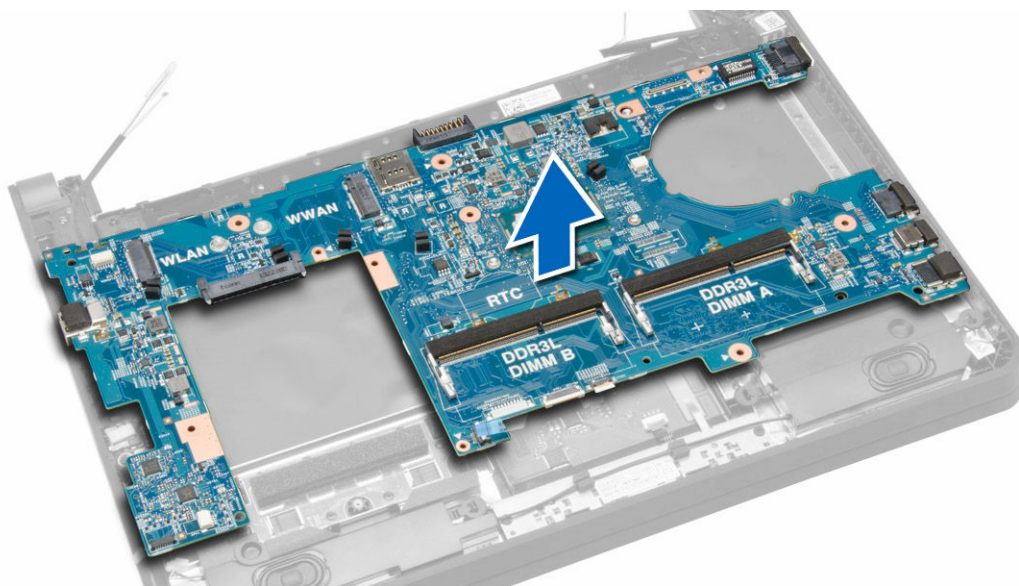
3. Fjern følgende kabler fra systemkortet:
- a. berøringsplade
 - b. lydстик
 - c. højttaler
 - d. berøringspanel
 - e. netværksstik
 - f. skærmerkabelbeslag og skærm
 - g. strøm



4. Fjern skrueerne, der fastgør systemkortet til chassiset.



5. Løft op og fjern systemkortet fra chassiset.



Sådan installeres systemkortet

1. Anbring igen systemkortet på chassiset.
2. Spænd skruerne, for at fastgør bundkortet til kabinettet.
3. Tilslut følgende kabler til bundkortets stik:
 - a. strøm
 - b. skærmkabelbeslag og skærm
 - c. netværksstik
 - d. berøringspanel
 - e. højttaler
 - f. lydстик
 - g. berøringsplade
4. Installer:
 - a. kølelegeme
 - b. systemblæser
 - c. WWAN-kort
 - d. WLAN-kort
 - e. harddisk
 - f. lydtilslutningskort
 - g. møntcellebatteri
 - h. tastatur
 - i. tastaturramme
 - j. hukommelsesmoduler
 - k. bunddæksel
 - l. SIM-kort
 - m. batteri
 - n. SD-kort
5. Følg procedurerne i *Efter du har udført arbejde på computerens indvendige dele.*

System Setup (Systeminstallation)

Med System Setup (Systeminstallation) kan du administrere computerens hardware og angive BIOS-niveauindstillinger. Fra System Setup (Systeminstallation) kan du:

- Ændre NVRAM-indstillinger når du har tilføjet eller fjernet hardware
- Få vist systemhardwarekonfigurationen
- Aktivere eller deaktivere indbyggede enheder
- Indstille tærskler for ydelse og strømstyring
- Administrer computersikkerhed

Startrækkefølge

Med startrækkefølge kan du omgå startrækkefølgen defineret i System Setup (Systeminstallation) og starte direkte til en bestemt enhed (f.eks: optisk drev eller harddisk). Under selvtest, der bliver udført ved start (Power on self test – POST), når Dell-logoet vises, kan du:

- Åbn System Setup (Systeminstallation) ved at trykke på tasten <F2>
- Åbn en engangsstartmenu ved at trykke på tasten <F12>

Engangsstartmenuen viser enhederne, som du kan starte fra, herunder diagnostiske indstillinger. Startmenuens indstillinger er:

- Removable Drive (Flytbart drev) (hvis tilgængelig)
- STXXXX Drive (STXXXX-drev)

 **BEMÆRK: XXX angiver SATA-drevet nummer.**

- Optisk drev
- Diagnosticering

 **BEMÆRK: Valg af Diagnostics viser skærmen ePSA diagnostics.**

Skærmen startrækkefølge viser også indstillingen til at få adgang til skærbilledet System Setup (Systeminstallation).

Navigationstaster


Nedenstående tabel viser navigationstaster i System Setup (Systeminstallation).

 **BEMÆRK: For de fleste af indstillingerne i systeminstallation, registreres de ændringer du foretager, men de træder ikke i kraft, før systemet genstartes.**

Tabel 1. Navigationstaster

Taster	Navigation
Op-pil	Flytter til forrige felt.
Ned-pil	Flytter til næste felt.
<Enter>	Lader dig vælge en værdi i det valgte felt (hvis det er relevant) eller følge linket i feltet.
Mellemrumstast	Udfolder eller sammenfolder en rulleliste, hvis relevant.




Taster	Navigation
<Tab>	Flytter til næste fokusområde.
	 BEMÆRK: Kun for standard grafisk browser.
<Esc>	Flytter til forrige side indtil du får vist hovedskærmen. Tryk på <Esc> i hovedskærmen vises en meddelelse, der beder dig gemme ikke-gemte ændringer og genstarte systemet.
<F1>	Viser Hjælp-filen til System Setup (Systeminstallation).

Indstillinger i System Setup (Systeminstallation)



 **BEMÆRK: Afhængigt af computeren og de installerede enheder er det muligvis ikke alle elementer i dette afsnit, der vises.**

Tabel 2. Generelt

Indstilling	Beskrivelse
System Information	Afsnittet viser computerens primære hardwarefunktioner. <ul style="list-style-type: none"> · Systeminformation · Hukommelsesoplysninger · Processoroplysninger · Enhedsoplysninger
Battery Information	Viser batteriet opladningsstatus.
Boot Sequence	Lader dig ændre rækkefølgen, som computeren anvender til at søge efter et operativsystem. Alle indstillinger er valgt. <ul style="list-style-type: none"> · Windows Boot Manager · UEFI LITEONIT LCS-128M6S 2,57 mm XX GB. <p> BEMÆRK: XX refererer til harddiskens størrelse.</p> <p>Du kan også vælge Boot List Option (Indstilling for startlisten). Indstillingerne er:</p> <ul style="list-style-type: none"> · Legacy · UEFI (Standardindstilling)
Advanced Boot Options	Giver dig mulighed for at aktivere Legacy Option ROMs under UEFI-opstartmodusen.
Date/Time	Lader dig indstille dato og klokkeslæt.

Tabel 3. System Configuration (Systemkonfiguration)

Indstilling	Beskrivelse
Integrated NIC	Lader dig konfigurere den indbyggede netværkscontroller. Indstillingerne er: <ul style="list-style-type: none"> · Disabled (Deaktiveret) · Enabled (Aktiveret) · Enabled w/PXE (Aktiveret m/PXE) (Standard indstilling) · Aktiveret UEFI netværksstak

Indstilling	Beskrivelse
SATA Operation	<p> BEMÆRK: Denne indstilling er deaktiveret som standard. Hvis du aktiverer denne indstilling, vil de UEFI-netværksprotokoller, der er tilgængelige blive installeret, hvilket tillader OS-netværksfunktionerne at bruge de aktiverede NICs. Du skal muligvis deaktivere Aktiveret w/PXE for at bruge denne indstilling.</p> <p>Lader dig konfigurere den interne SATA-harddiskcontroller. Indstillingerne er:</p> <ul style="list-style-type: none"> · Disabled (Deaktiveret) · AHCI (Standardindstilling)
Drives	<p> BEMÆRK: SATA er konfigureret til at understøtte AHCI-tilstand.</p> <p>Lader dig konfigurere indbyggede SATA-drev. Indstillingerne er:</p> <ul style="list-style-type: none"> · SATA-0 <p>Standardindstilling: Drevet er aktiveret.</p>
SMART Reporting	<p>Feltet styrer om harddiskfejl ved indbyggede drev rapporteres ved opstart. Denne teknologi er del af specifikationerne for SMART (Self Monitoring Analysis and Reporting Technology).</p> <ul style="list-style-type: none"> · Aktiver SMART-rapportering – Denne indstilling er som standard deaktiveret.
USB Configuration	<p>Lader din definere USB-controlleren. Indstillingerne er:</p> <ul style="list-style-type: none"> · Enable Boot Support (Aktiver opstartsunderstøttelse) · Enable External USB Port (Aktiver ekstern USB-port) · Aktivér USB 3.0-controller <p>Standardindstilling: Alle indstillinger er aktiveret.</p>
USB PowerShare	<p>Lader dig konfigurere, hvordan funktionen USB PowerShare fungerer. Indstillingen er som standard deaktiveret.</p> <ul style="list-style-type: none"> · Enable USB PowerShare (Aktiver USB PowerShare)
Audio	<p>Lader dig aktivere eller deaktivere den integrerede lydcontroller.</p> <ul style="list-style-type: none"> · Enable Audio Aktivér lyd (Standardindstilling)
Unobtrusive Mode	<p>Når aktiveret, vil alt lys og lyd slukkes i systemet, hvis der trykkes <Fn> + . Tryk på <Fn> + for at vende tilbage til normal drift.</p> <ul style="list-style-type: none"> · Aktivér Unobtrusive Mode (Stilfærdig-tilstand) <p>Som standard er det deaktiveret.</p>
Miscellaneous Devices	<p>Lader dig aktivere eller deaktivere de forskellige indbyggede enheder. Indstillingerne er:</p>









Indstilling	Beskrivelse
	<ul style="list-style-type: none"> · Enable Microphone (Aktiver mikrofon) · Enable Hard Drive Free Fall Protection (Aktiver harddisk-fritfaldsbeskyttelse) · Enable Camera (Aktiver kamera) · Enable Media Card (Aktivér hukommelseskort) · Disable Media Card (Deaktiver mediekort) <p>Standardindstilling: Alle enheder er aktiveret.</p>

Tabel 4. Video

Indstilling	Beskrivelse
LCD Brightness	Lader dig indstille panelets lysstyrke, når omgivelsessensoren er slået fra.


Tabel 5. Security (Sikkerhed)

Indstilling	Beskrivelse
Admin Password	<p>Lader dig indstille, ændre eller slette administratoradgangskode (admin).</p> <p> BEMÆRK: Du skal også indstille admin-adgangskoden, hvis der bruges en admin-adgangskode med en systemadgangskode og/eller en harddiskadgangskode</p> <p> BEMÆRK: Vellykkede adgangskodeændringer træder i kraft med det samme.</p> <p> BEMÆRK: Sletning af administratoradgangskoden sletter automatisk system- og harddiskadgangskode.</p> <p> BEMÆRK: Vellykkede adgangskodeændringer træder i kraft med det samme.</p> <p>Standardindstillinger: Not set</p>
System Password	<p>Lader dig indstille, ændre eller slette systemadgangskoden.</p> <p> BEMÆRK: Vellykkede adgangskodeændringer træder i kraft med det samme.</p> <p>Standardindstillinger: Not set</p>
Internal HDD-0 Password	<p>Lader dig indstille, ændre eller slette administratoradgangskode (admin).</p> <p>Standardindstillinger: Not set</p>
Strong Password	<p>Lader dig gennemtvinge indstillingen altid at indstille stærke adgangskoder.</p> <p>Standardindstilling: Aktiver stærk adgangskode er deaktiveret.</p>
Password Configuration	Du kan definere længden af din adgangskode. Min. = 4 , Maks. = 32
Password Bypass	<p>Lader dig, når de er indstillet, aktivere eller deaktivere tilladelse til at omgå systemadgangskode og adgangskode til intern harddisk. Indstillingerne er:</p> <ul style="list-style-type: none"> · Disabled (Standardindstilling) · Reboot bypass (Omgåelse ved genstart)
Password Change	<p>Lader dig aktivere tilladelsen til at deaktivere system- og harddiskadgangskoderne, når administratoradgangskoden er angivet.</p> <p>Standardindstilling: Allow Non-Admin Password Changes (Tillad ændring af ikke-administratoradgangskode) er ikke valgt.</p>
Non-Admin Setup Changes	Lader dig bestemme, om installationsindstillingerne må ændres, når der er angivet en administratoradgangskode. Denne indstilling er deaktiveret.

Indstilling	Beskrivelse
	<ul style="list-style-type: none"> Allows Wireless Switch Changes (Tillad ændringer for knap til trådløst netværk)
Computrace	<p>Lader dig aktivere eller deaktivere den valgfrie Computrace-software. Indstillingerne er:</p> <ul style="list-style-type: none"> Deactivate (Deaktiver) (Standardindstilling) Disable (Deaktiver) Activate (Aktivér) <p> BEMÆRK: Indstillingerne Activate (Aktivér) og Disable (Deaktiver) aktiverer eller deaktiverer funktionen permanent og der tillades ikke yderligere ændringer.</p>
CPU XD Support	<p>Lader dig aktivere processorens tilstand Execute Disable (Udførelse af deaktivering). Standardindstilling: Enable CPU XD Support</p>
OROM Keyboard Access	<p>Lader dig indstille adgangsindstillinger for skærmene Option ROM Configuration (Option ROM-konfiguration) via genvejstaster under opstart. Indstillingerne er:</p> <ul style="list-style-type: none"> Enable (Aktivér) (Standardindstilling) One Time Enable (Aktiver en gang) Disable (Deaktiver)
Admin Setup Lockout	<p>Lader dig forhindre brugere i at åbne Setup (Installation) når der er indstillet en administratoradgangskode. Standardindstilling: Disabled</p>

Tabel 6. Secure Boot


Indstilling	Beskrivelse
Secure Boot Enable	<p>Lader dig aktivere eller deaktivere sikker opstart. Funktionerne er:</p> <ul style="list-style-type: none"> Disabled (Deaktiveret) Aktiveret (Standardindstilling)
Expert Key Management	<p>Giver dig mulighed for at manipulere sikkerhedsnøgledatabaserne, men kun, hvis systemet er i Custom Mode (Brugerdefineret tilstand). Indstillingen Enable Custom Mode (Aktivér brugerdefineret tilstand) er som standard deaktiveret. Indstillingerne er::</p> <ul style="list-style-type: none"> PK KEK db dbx <p>Hvis du aktiverer Custom Mode (Brugerdefineret tilstand), vises de relevante indstillinger for PK, KEK, db og dbx. Indstillingerne er:</p> <ul style="list-style-type: none"> Save to File (Gem til fil)– Gemmer nøglen til en brugervalgt fil Replace from File (Erstat fra fil)– Erstatte den aktuelle nøgle med en nøgle fra en brugervalgt fil Append from File (Tilføj fra fil)– Tilføjer en nøgle til den aktuelle database fra en brugervalgt fil Delete (Slet)– Sletter den valgte nøgle

Indstilling	Beskrivelse
	<ul style="list-style-type: none"> • Reset All Keys (Nulstil alle nøgler)- Nulstiller til standardindstilling • Delete All Keys (Slet alle nøgler)- Sletter alle nøglerne <p> BEMÆRK: Hvis du deaktiverer Custom Mode (Brugerdefineret tilstand), slettes alle ændringerne, og nøglerne genoprettes til standardindstillinger.</p>

Tabel 7. Performance (Ydelse)

Indstilling	Beskrivelse
Multi Core Support	<p>Dette felt angiver, om en eller flere processorkerner er aktiveret. Nogle programmer har en forbedret ydeevne, når flere kerner er aktiveret. Indstillingen er som standard aktiveret. Lader dig aktivere eller deaktivere multi-core-support for processoren. Indstillingerne er:</p> <ul style="list-style-type: none"> • All (Standardindstilling) • 1 • 2
Intel SpeedStep	<p>Lader dig aktivere eller deaktivere Intel SpeedStep-funktionen.</p> <p>Standardindstilling: Enable Intel SpeedStep</p>
C States Control	<p>Lader dig aktivere eller deaktivere yderligere dvaletilstande for processoren.</p> <p>Standardindstilling: Enable C states (Aktivér C-tilstande).</p>
Intel TurboBoost	<p>Denne indstilling lader dig aktivere eller deaktivere processorens TurboBoost-tilstand.</p> <p>Standardindstilling: Enable Intel TurboBoost</p>
Hyper-Thread Control	<p>Lader dig aktivere eller deaktivere processorens HyperThreading (Hypertrådning).</p> <p>Standardindstilling: Enabled</p>
Rapid Start Technology	<p>Denne indstilling lader dig aktivere eller deaktivere Intel Rapid Start feature (Hurtig start-funktion), hvilket forbedrer batteriets driftstid, ved automatisk, efter en brugerdefineret tidsperiode, at sætte systemet i en tilstand med lavere effektforbrug under dvale.</p> <ul style="list-style-type: none"> • Intel Rapid Start-funktion • Transition til Rapid Start når der anvendes timer <p>Standardindstilling: Begge felter er aktiveret</p>

Table 8. Power Management (Strømstyring)

Indstilling	Beskrivelse
AC Behavior	Tillader, at computeren tændes automatisk, når AC-adapteren er tilsluttet. Indstillingen er deaktiveret. <ul style="list-style-type: none">· Wake on AC (Vækning på vekselstrøm)
Auto On Time	Lader dig indstille klokkeslæt hvor computeren skal tænde automatisk. Indstillingerne er: <ul style="list-style-type: none">· Disabled (Standardindstilling)· Every Day (Hver dag)· Weekdays (Hverdage)· Select Days (Udvalgte dage)
USB Wake Support	Lader dig aktivere USB-enhederne evne til at starte computeren op fra standby. Indstillingen er deaktiveret. <ul style="list-style-type: none">· Enable USB Wake Support (Aktiver USB-vække-understøttelse)
Wireless Radio Control	Lader dig styre WLAN- og WWAN-radio. Indstillingerne er: <ul style="list-style-type: none">· Control WLAN radio (Styring af WLAN-radio)· Control WWAN radio (Styring af WWAN-radio) Standardindstilling: begge indstillinger er deaktiveret.
Wake on LAN/WLAN	Denne indstilling tillader at computeren tænder fra slukket tilstand, når der sendes et specielt LAN-signal. Aktivering fra standbytilstanden forbliver upåvirket af denne indstilling og skal aktiveres i operativsystemet. Funktionen virker kun når computeren er tilsluttet vekselstrømsstrøm. <ul style="list-style-type: none">· Deaktiveret – Tillader ikke, at computeren starter op, når den modtager signal om vækning fra LAN eller trådløst LAN. (Standardindstilling)· LAN only (Kun LAN) – Tillader, at computeren tændes, når den modtager særlige LAN-signaler· WLAN Only (Kun WLAN)· LAN or WLAN (LAN eller WLAN)· LAN with PXE Boot (LAN med PXE-opstart)
Block Sleep	Lader dig blokere, at computeren går i slumretilstand. Indstillingen er som standard deaktiveret. <ul style="list-style-type: none">· Block Sleep (S3) (Bloker slumretilstand (S3))
Peak Shift	Peak Shift (Spids-skift) minimere AC-netstrømforbruget på tidspunkter med spidsbelastning. Indstillingen er som standard deaktiveret.
Advance Battery Charge Configuration	Avanceret batteriopladning minimere batteriets levetid, mens det understøtter kraftig brug i løbet af arbejdsdagen. Indstillingen er deaktiveret som standard.
Primary Battery Charge Configuration	Lader dig ændre konfigurationen af batteriopladning. <ul style="list-style-type: none">· Adaptive (Tilpasset) (Standardindstilling)· Standard· ExpressCharge· Primarily AC use (Primær AC-strømforbrug)· Custom (Tilpasset)
	 BEMÆRK: Batteriindstillinger er muligvis ikke tilgængelig til alle batterityper. For at aktivere denne indstilling skal "Advanced Battery Charge Mode (Avanceret batteriopladningstilstand)" være deaktiveret.
Intel Smart Connect Technology	Denne funktion lader dit system periodisk registrere nærliggende trådløse tilslutninger, mens systemet er i dvale.

Indstilling	Beskrivelse
	Standardindstilling: Enabled

Tabel 9. POST Behavior (POST-adfærd)


Indstilling	Beskrivelse
Adapter Warnings	Lader dig aktivere adapterens advarselsmeddelelser, når bestemte strømadaptere anvendes. Indstillingen er som standard aktiveret. <ul style="list-style-type: none"> · Enable Adapter Warnings (Aktiver adapteradvarsler)
Keypad	Lader dig vælge en eller to metoder til at aktivere det tastatur, som er indbygget i det interne tastatur. <ul style="list-style-type: none"> · Kun Fn-tast (Standardindstilling) · By Numlock (Med Num Lock)
Numlock Enable	Lader dig aktivere Num Lock under systemets opstart. Denne indstilling er som standard aktiveret.
Fn Key Emulation	Lader dig matche funktionen af tasten <Scroll Lock> på PS-2-tastaturet med funktionen for tasten <Fn> på et internt tastatur. Indstillinger er som standard aktiveret. <ul style="list-style-type: none"> · Enable Fn Key Emulation (Aktivér emulering af Fn-tast)
Fn Lock Options	Når denne indstilling er aktiveret, lader genvejskombinationen <Fn> +<Esc> dig skifte mellem <F1>'s – <F12>'s primære og sekundære funktioner. <ul style="list-style-type: none"> · Fn Lock-genvejstast (Standardindstilling) <ul style="list-style-type: none"> – Standard (Standardindstilling) – Sekundær
Fastboot	Lader dig gøre opstartsprocessen hurtigere. Indstillingerne er: <ul style="list-style-type: none"> · Minimal (Standardindstilling) · Thorough (Grundig) · Auto
Extend BIOS POST Time	Denne indstilling skaber en ekstra forsinkelse ved pre-opstart. Dette lader brugeren få vist POST-status-meddelelser. <ul style="list-style-type: none"> · 0 seconds (0 sekunder) (Standard indstilling) · 5 seconds (5 sekunder) · 10 seconds (10 sekunder)

Tabel 10. Virtualization Support (Virtualiseringsunderstøttelse)

Indstilling	Beskrivelse
Virtualization	Dette felt angiver, om en VMM (Virtual Machine Monitor) kan anvende de yderligere hardwarefunktioner i Intel Virtualization Technology. <ul style="list-style-type: none"> · Enable Intel Virtualization Technology (Aktivér Intel-virtualiseringsteknologi) (Standardindstilling)

Tabel 11. Trådløst

Indstilling	Beskrivelse
Wireless Switch	Lader dig indstille, hvilken trådløs enhed, der kan styres via den trådløse kontakt. Indstillingerne er: <ul style="list-style-type: none"> · WWAN · Bluetooth

Indstilling	Beskrivelse
	<ul style="list-style-type: none"> WLAN <p>Alle indstillingerne er som standard aktiveret.</p> <p> BEMÆRK: I Windows 8.1 operativsystemet, styres funktionen Wireless Switch (Trådløs-kontakt) direkte af OS-driveren. Så denne indstilling her påvirker ikke den Wireless Switch Behavior (Trådløs-kontaktens funktion).</p>
Wireless Device Enable	<p>Lader dig aktivere eller deaktivere de trådløse enheder. Funktionerne er:</p> <ul style="list-style-type: none"> WWAN Bluetooth WLAN <p>Alle indstillingerne er som standard aktiveret.</p>
Lid-Mounted Wireless Activity LED	<p>Dette felt lader dig styre LED-indikatoren for trådløs aktivitet, der er monteret på systemets låg.</p> <ul style="list-style-type: none"> Altid fra LED viser trådløs aktivitet (Standardindstilling)

Tabel 12. Maintenance (Vedligeholdelse)

Indstilling	Beskrivelse
Service Tag	Viser computerens servicekode.
Asset Tag	Giver dig mulighed for at oprette en systemaktivkode, hvis der ikke allerede er angivet en aktivkode. Indstillingen er som standard ikke angivet.

Tabel 13. System Logs (Systemlogfiler)

Indstilling	Beskrivelse
BIOS Events	<p>Viser systemets BIOS-hændelseslog og lader dig rydde loggen.</p> <ul style="list-style-type: none"> Clear Log (Ryd log)
Thermal Events	<p>Viser systemets termiske hændelseslog og lader dig rydde loggen.</p> <ul style="list-style-type: none"> Clear Log (Ryd log)
Power Events	<p>Viser systemets strøm- hændelseslog og lader dig rydde loggen.</p> <ul style="list-style-type: none"> Clear Log (Ryd log)

Sådan opdateres BIOS'en

Det anbefales at opdatere BIOS (system setup (systeminstallation)), ved genmontering af bundkort eller hvis en opdatering er tilgængelig. Sørg ved bærbare pc'er for at computerens batteri er fuldt opladet og tilsluttet en stikkontakt

1. Genstart computeren.
2. Gå til dell.com/support.
3. Indtast **Servicekoden** eller **Kode til ekspres-service** og klik på **Submit** (Send).

 **BEMÆRK: Klik, for at finde Servicekoden, på Hvor er min Servicekode?**

 **BEMÆRK: Vælg, hvis du ikke kan finde Servicekoden, på Detect My Product (Registrer mit produkt). Fortsæt med vejledningen på skærmen.**

4. Klik, hvis du ikke kan finde Servicekoden, på computerens Product Category (Produktkategori).
5. Vælg **Product Type** (Produkttype) fra listen.



6. Vælg computermodel og computerens **Produktsupportside** vises.
7. Klik på **Get drivers** (Hent drivere) og klik på **View All Drivers** (Se alle drivere). Siden Drivers and Downloads (Drivere og overførsler) åbnes.
8. Vælg, på skærmen Drivers and Downloads (Drivere og overførsler), under rullelisten **Operativsystem, BIOS**.
9. Identificer den seneste BIOS-fil og klik på **Hent fil**.
Du kan også analysere, hvilke drivere der skal opdateres. For at gøre dette til dit produkt, skal du klikke på **Analyze System for Updates** (Analyser systemet for opdateringer) og følg vejledningen på skærmen.
10. Vælg din foretrukne overførselsmetode i **Vælg overførselsmetode under** vinduet, klik på **Hent fil**.
Vinduet **Filoverførsel** vises.
11. Klik på **Gem** for at gemme filen på computeren.
12. Klik på **Kør** for at installere de opdaterede BIOS-indstillinger på computeren.
Følg vejledningen på skærmen.

System and Setup Password (System- og installationsadgangskode)

Du kan oprette en system password (systemadgangskode) og en setup password (installationsadgangskode) til at sikre computeren.

Password Type (Adgangskodetype)	Beskrivelse
System Password (Systemadgangskode)	Adgangskode du skal indtaste for at logge på systemet.
Setup password (Installationsadgangskode)	Adgangskode, som du skal indtaste for at få adgang til at foretage ændringer i computerens BIOS-indstillinger.

 **FORSIGTIG: Adgangskodefunktionerne giver et grundlæggende sikkerhedsniveau for computerens data.**

 **FORSIGTIG: Enhver kan få adgang til de data, der er gemt på computeren, hvis den ikke er låst og uden opsyn.**

 **BEMÆRK: Computeren leveres med system- og installationsadgangskoder deaktiveret.**

Sådan tildeles Systemadgangskode og installationsadgangskode

Du kan kun tildele en ny **System Password** (Systemadgangskode) og/eller **Setup Password** (Installationsadgangskode) eller ændre en bestående **System Password** (Systemadgangskode) og/eller **Setup Password** (Installationsadgangskode) når **Password Status** (Adgangskodestatus) er **Unlocked** (Ulåst). Hvis Password Status (Adgangskodestatus) er **Locked**, låst kan du ikke ændre System Password (Systemadgangskoden).

 **BEMÆRK: Hvis adgangskodejumperen er deaktiveret, slettes den bestående System Password (Systemadgangskode) og Setup Password (Installationsadgangskode) og du skal ikke angive systemadgangskoden for at logge på computeren.**

Tryk på <F2> for at gå til en systeminstallation, straks efter en start eller genstart.

1. Vælg i skærmen **System BIOS** (System BIOS) eller **System Setup** (Systeminstallationen), **System Security** (System sikkerhed) og tryk <Enter>. Skærmen **System Security** (System sikkerhed) vises.
2. Bekræft i skærmen **System Security** (System sikkerhed), at **Password Status** (Adgangskodestatus) er **Unlocked** (Ulåst).
3. Vælg **System Password** (Systemadgangskode), indtast din systemadgangskode og tryk <Enter> eller <Tab>. Anvend følgende retningslinjer til at tildele systemadgangskoden:
 - En adgangskode kan have op til 32 tegn.

- En adgangskode kan indeholde tallene 0 til 9.
- Kun små bogstaver er gyldige, store bogstaver er ikke tilladt.
- Kun følgende specialtegn er tilladt: mellemrum, ("), (+), (.), (-), (.), (/), (:), ([), (\), (]), (').

Indtast systemadgangskoden igen, når du bliver bedt om det.

4. Indtast systemadgangskoden som du indtastede tidligere og klik på **OK**.
5. Vælg **Setup Password**, (Installationsadgangskode) indtast systemadgangskoden og tryk <Enter> eller <Tab>. En meddelelse beder dig indtaste installationsadgangskoden igen.
6. Indtast installationsadgangskoden som du indtastede tidligere og klik på **OK**.
7. Tryk på <Esc> og en meddelelse beder dig gemme ændringerne.
8. Tryk på <Y> for at gemme ændringerne.
Computeren genstarter.

Sådan slettes eller ændres en eksisterende System- og/eller installationsadgangskode

Sørg for, at **Password Status** (Adgangskodestatus) er Unlocked (Ulåst) (i System Setup (Systeminstallation)) før du forsøger at slette eller ændre det eksisterende System- og/eller installationsadgangskode. Du kan ikke slette eller ændre en eksisterende System- eller Installationsadgangskode, hvis **Password Status** (Adgangskodestatus) er Locked (Låst).

Tryk, for at gå til System Setup (Systeminstallation), på <F2> straks efter en start eller genstart.

1. Vælg i skærmen **System BIOS** (System BIOS) eller **System Setup** (Systeminstallationen), **System Security** (System sikkerhed) og tryk <Enter>. Skærmen **System Security** (System sikkerheds) vises.
2. Bekræft i skærmen **System Security** (System sikkerhed), at **Password Status** (Adgangskodestatus) er **Unlocked** (Ulåst).
3. Vælg **System Password** (Systemadgangskode), ændr eller slet eksisterende systemadgangskode og tryk på <Enter> eller <Tab>.
4. Vælg **Setup Password**, (Installationsadgangskode), ændr eller slet eksisterende installationsadgangskode og tryk på <Enter> eller <Tab>.
 -  **BEMÆRK: Indtast, hvis du ændrer System- og/eller installationsadgangskoden, den nye adgangskode, når du bliver bedt om det. Bekræft, hvis du sletter System- og/eller installationsadgangskoden, sletningen, når du bliver bedt om det.**
5. Tryk på <Esc> og en meddelelse beder dig gemme ændringerne.
6. Tryk på <Y> for at gemme ændringer og afslutte System Setup (Systeminstallation).
Computeren genstarter.

Diagnosticering

Hvis du kommer ud for et problem med computeren, skal du køre ePSA-diagnosticering), før du kontakter Dell for at få teknisk assistance. Formålet med at køre diagnosticering er at teste computerens hardware uden behov for ekstra udstyr eller risiko for tab af data. Hvis du ikke er i stand til at løse problemet selv, kan service og support personale bruge de diagnostiske resultater til at hjælpe dig med at løse problemet.

ePSA (Enhanced Pre-Boot System Assessment)-diagnosticering

ePSA-diagnosticering (også kendt som systemdiagnosticering) udfører en komplet tjek af hardwaren. ePSA'en er indbygget med BIOS'en og startes internt af BIOS. Den indbyggede systemdiagnosticering har en række indstillinger for bestemte enheder eller enhedsgrupper, så du kan:




- Køre tests automatisk eller i en interaktiv tilstand
- Gentage tests
- Få vist eller gemme testresultater
- Gennemgå tests for at indføre yderligere testindstillinger til at give flere oplysninger om enheder med fejl
- Få vist statusmeddelelser, der oplyser om tests er fuldført
- Få vist fejlmeddelelser, der oplyser om problemer, som opstod under testning


 **FORSIGTIG: Brug kun systemdiagnosticering til at teste din computer. Brug af programet med andre computere kan give ugyldige resultater eller fejlmeddelelser.**

 **BEMÆRK: Nogle test for bestemte enheder kræver brugermedvirken. Sørg altid for at være tilstede ved computeren når der udføres diagnostiske test.**

1. Tænd computeren.
2. Tryk, mens computeren starter, på <F12>-tasten, når Dell-logoet vises.
3. Vælg på startmenu-skærmen indstillingen **Diagnostics** (Diagnosticering).
Vinduet **Enhanced Pre-boot System Assessment** vises, med alle enheder, der er registreret af computeren. Diagnosticeringen begynder at køre testene på alle registrerede enheder.
4. Tryk, hvis du vil køre en diagnostisk test på en bestemt enhed, på <Esc> og klik på **Yes** (Ja) for at stoppe den diagnostiske test.
5. Vælg enheden fra venstre rude og klik på **Run Tests** (Kør tests).
6. Hvis der er problemer, vises fejlkoder.
Notér fejlkoden og kontakt Dell.

Statusindikatorer for enhed

ikon	Beskrivelse
	Tændes, når du tænder computeren, og blinker, når computeren er i en strømstyringstilstand.
	Lyser når computeren læser eller skriver data.
	Lyser permanent eller blinker for at angive batteriets opladningsstatus.


ikon	Beskrivelse
	Lyser når trådløst netværk er aktiveret.

Indikatorer for batteristatus

Hvis computeren er tilsluttet en stikkontakt, virker batteriindikatoren på følgende måde:

Blinker skiftevist mørkegult eller hvidt lys	Der er tilsluttet en ugyldig eller ikke-understøttet, ikke-Dell vekselstrømsadapter til den bærbare pc.
Blinker skiftevist mørkegult med konstant hvidt	Midlertidig batterifejl med vekselstrømsadapter til stede.
Blinker konstant mørkegult	Alvorlig batterifejl med vekselstrømsadapter til stede.
Indikator slukket	Batteri i fuld opladningstilstand med vekselstrømsadapter til stede.
Hvidt lys tændt	Batteri i opladningstilstand med vekselstrømsadapter til stede.

Tekniske specifikationer

 **BEMÆRK:** Produktudbud kan variere fra område til område. Følgende specifikationer er udelukkende dem, som ifølge loven skal følge med computeren. Klik, for at finde flere oplysninger om computerens konfiguration, på Help and Support (Hjælp og support) i Windows operativsystem, og vælg indstillingen at få vist oplysninger om computeren.

System Information	
Chipsæt	Intel Lynx point-LP
Processor	
Type	<ul style="list-style-type: none"> • Intel Haswell ULT 15W • Intel Celeron • Intel Core i3 • Intel Core i5
Video	
Videotype	Integreret på systemkort
Databus	Indbygget video
Skærmkort:	
Intel Haswell Celeron	Intel integreret HD-grafikkort
Intel i3 og i5	Intel integreret HD 4400-grafikkort
Hukommelse	
Hukommelsesstik	To SODIMM-slots
Hukommelseskapacitet	2 GB, 4 GB og 8 GB
Hukommelsestype	1600 MHz DDR3L til 4. generation Intel-processorer
Hukommelse (minimum)	2 GB
Hukommelse (maksimum)	8 GB
Audio	
Type	To-kanals high-definition audio
Controller	Realtek ALC3234
Stereokonvertering	24-bit (analog-til-digital og digital-til-analog)
Grænseflade:	
Intern	High-definition audio
Ekstern	Mikrofon-in/stereohovedtelefonkombinationsstik
Højtalere	To (2W per kanal)
Intern højtalerforstærker	To (2W per kanal)

Audio

Volumenkontroller
Softwares programmener, mediestyring og taster til tastaturfunktioner

Kommunikation

Netværkskort
10/100/1000 Mbps Ethernet LAN

Trådløst
· Indbygget trådløst lokalnetværk (WLAN), Bluetooth 4.0
· HSPA+ og 4G LTE (WWAN) (valgfrit tilbehør)

Porte og stik

Audio
Audio ind/ud et kombi-jackstik

Video
· Et HDMI-stik med 19 ben
· en mini DisplayPort med 20 ben
,

Netværkskort
· Et RJ-45-stik
· Halvt mini-kortstik x 1 (WLAN)
· Helt mini-kortstik x 1 (mSATA)

USB
· Et USB 3.0-kompatibelt stik
· Et USB 3.0-PowerShare stik

Hukommelseskortlæser
En multimediekortlæser:
· SD-XC
· plus ældre - SD
· SDIO
· MMC
· Mini-MMC
· MMC+ (kun understøttet i MMC kompatibilitetstilstand)
· Hi-Density SD
· Hi-capacity SD

Skærm

Type

Berøring
· Corning Gorilla Glass NBT
· Anti-reflekerende
· Anti-smuds

Ikke-berøring
HD WLED refleksfri

Størrelse
13,30"

Aktivt område (X/Y)
· Ikke-berøring – 330,90 mm x 243,20 mm (13,03" x 9,57")
· Berøring – 330,90 mm x 243,47 mm (13,03" x 9,58")

Mål:

Højde
· Ikke-berøring – 243,20 mm (9,57")
· Berøring – 243,47 mm (9,58")

Bredde
330,90 mm (13,03")



Skærm

Z-højde		
Forside		<ul style="list-style-type: none">• Ikke-berøring – 22,70 mm (0,89")• Berøring – 24,40 mm (0,96")
Bagside		<ul style="list-style-type: none">• Ikke-berøring – 22,70 mm (0,89")• Berøring – 25,60 mm (1,01")
Vægt (med batteri med 4 celler)		Ikke-berøring – 3,69 lb (1,67 kg)
Maksimal opløsning		1366 x 768 pixel ved 262 K-farver
Maksimal lysstyrke		200 nit
Opdateringshastighed		60 Hz
Betjeningsvinkel		0° (lukket) til 187,5°
Mindste betragtningsvinkel:		
Horisontalt		40/45 @ CR ≥10
Vertikalt		15/20 @ CR ≥10
Pixelafstand		0,2148 mm x 0,2148 mm

Tastatur

Antal taster		<ul style="list-style-type: none">• USA og Canada: 82 taster• Europa og Brasilien: 83 taster• Japan: 86 taster
--------------	--	------------------------------------------------------------------------------------------------------------------------------------------------

Berøringsplade

Aktivt område:		
X-akse		81,00 mm (3,18")
Y-akse		41,00 mm (1,61")

Batteri

Type		<ul style="list-style-type: none">• Litium-ion med 4 celler (3,0 A-timer) (43 Watt-timer)• Litium-ion med 6 celler (3,0 A-timer) (65 Watt-timer)
Mål:		
Dybde:		
4 celler og 6 celler		228,30 mm (8,99")
Højde:		
4 celler		22,70 mm (0,89")
6 celler		33,95 mm (1,34")
Bredde:		
4 celler og 6 celler		49,15 mm (1,94")
Vægt:		
4 celler		259,00 g (0,57 lb)
6 celler		364,00 g (0,80 lb)

Batteri

Spænding:

4 celler 7,40 V

6 celler 11,10 V

Levetid 300 afladnings-/opladningscyklusser

Omtrentlig opladningstid for batteriet med computer slukket

- 4 celler – 6 timer
- 6 celler – 8 timer

Temperaturområde:

Drift 0 °C til 40 °C (32 °F til 104 °F)

Ikke i drift -40 °C til 70 °C (-40 °F til 158 °F)

Møntcellebatteri 3 V CR2032 litium-ion

AC-adapter

Type	65W	65W BFR/PVC fri	90W (Kun Indien)
------	-----	-----------------	------------------

Indgangsspænding	100 VAC til 240 VAC	100 VAC til 240 VAC	100 VAC til 240 VAC
------------------	---------------------	---------------------	---------------------

Indgangsstrøm (maksimum)	1,70 A	1,70 A	2,5 A
--------------------------	--------	--------	-------

Lysnetfrekvens	50 til 60 Hz	50 til 60 Hz	50 til 60 Hz
----------------	--------------	--------------	--------------

Udgangsstrøm	3,34 A (kontinuerligt)	3,34 A (kontinuerligt)	4,62 A
--------------	------------------------	------------------------	--------

Nominel udgangsspænding	19,50 VDC	19,50 VDC	19,50 VDC
-------------------------	-----------	-----------	-----------

Mål:

Højde	22,00 mm (0,87")	28,00 mm (1,10")	32,00 mm (1,30")
-------	------------------	------------------	------------------

Bredde	66,00 mm (2,60")	47,00 mm (1,90")	52,00 (2,00")
--------	------------------	------------------	---------------

Dybde	106,00 mm (4,17")	108,00 mm (4,30")	128,00 (5,00")
-------	-------------------	-------------------	----------------

Temperaturområde:

Drift 0 °C til 40 °C (32 °F til 104 °F)

Ikke i drift -40 °C til 70 °C (-40 °F til 158 °F)

Fysisk

Højde (med et WLED-panel) 22,70 mm til 35,90 mm (0,89" til 1,41")

Bredde 330,9 mm (13,0")

Dybde 243,2 mm (9,57")

Vægt (minimum) 1,68 kg (3,70 lb)

Miljø

Temperaturområde:

Drift 0 °C til 35 °C (32 °F til 95 °F)

Opbevaring -40 °C til 65 °C (-40 °F til 149 °F)

Relativ luftfugtighed (maksimum):

Drift 10% til 90% (ikke-kondenserende)

Opbevaring 5% til 95% (ikke-kondenserende)



Miljø

Højde over havet (maksimum):

Drift -15,2 m til 3048 m (-50 ft til 10.000 ft)

0° C til 35°C

Ikke i drift

-15,20 m til 10.668 m (-50 ft til 35.000 ft)

Maksimal vibration:

Drift 0,66 Grms (2 Hz - 600 Hz)

Opbevaring 1,30 Grms (2 Hz - 600 Hz)

Maksimalt stød:


Drift 110 G

Opbevaring 160 G

Luftbåret forureningsniveau

G1 eller lavere som defineret i ISA-S71.04-1985

Kontakt Dell

 **BEMÆRK:** Hvis du ikke har en aktiv internetforbindelse, kan du finde kontaktoplysninger på købskvitteringen, pakkeslippen, fakturaen eller i Dells produktkatalog.

Dell giver flere muligheder for online- og telefonbaseret support og service. Tilgængeligheden varierer for de enkelte lande og produkter, og nogle tjenester findes muligvis ikke i dit område. Sådan kontakter du Dell omkring salg, teknisk support eller kundeservice:

1. Gå til **dell.com/support**.
2. Vælg supportkategori.
3. Bekræft dit land eller område i rullemenuen **Choose a Country/Region** (Vælg land/område) fra listen nederst på siden.
4. Vælg det relevante service- eller supportlink alt afhængigt af, hvad du har brug for.